

城市精细化管理系列指引

# 普陀区户外广告

合规设置指南

匠心独运，妙手“设广”

# 开启普陀城市文明的新高度

普陀区户外广告合规设置指南

嗨，您好！我是“普小广”  
接下来让我们一起讨论下关于户外广告设置  
“规范、品质、安全”的话题：



第一次接触户外广告，对审批流程一头雾水：

“该找谁申请？”

“面积超标？”

“禁设区咋查？”

一连串的问题让人无从下手……

直到朋友指着一本手册说：

“这本《普陀区户外广告合规设置指南》

就是你的‘法宝’！”

翻开目录条理清晰，从此合规路上少了许多折腾。



## 《普陀区户外广告合规设置指南》

# 前言

## 城市风貌

户外广告作为城市景观的重要组成部分，不仅是商业信息传播的重要载体，更折射着城市的市容风貌和文化品位。

## 规范管理

为进一步规范户外广告设施的设置管理，保障公共安全和维护城市容貌，提升普陀区整体形象，特制定本手册。

## 权威指导

本手册由普陀区绿化和市容管理局负责解释，旨在落实法规，助力打造有序美观的户外广告环境。

# 目录

**01 入门必看**  
户外广告基础定义

**02 设置指南**  
合规点位怎么设

**03 技术红线**  
设置规范要点速览

**04 手续快办**  
行政流程一次理清

**05 责任清单**  
安全主体不缺位

**06 品质升级**  
共建城市好颜值

# 01

## 入门必看

### 户外广告基础定义

## 【灵魂拷问】

“我在自家店门口的橱窗展示柜里摆放宣传品，

算不算户外广告？

“设置在建筑墙面上的LED屏需要审批吗？”

**翻完这章你就明白：**

## 什么是户外广告！

## 户外广告定义

### 广告是广告，户外广告≠户外招牌！

#### 户外广告定义

利用建筑物、构筑物、场地设置的霓虹灯、展示牌、电子显示装置、灯箱、实物造型及其他形式向户外发布广告的设施，核心功能是向公众发布商业或公益信息，具备明确传播属性。



户外广告

#### 户外招牌定义

在自有或者租赁的办公、生产经营场所建（构）筑物外立面及用地范围内设置，用于表明其名称、字号、标识等内容或者建筑物名称的户外设施。



户外招牌

### 划重点

#### 01不乱设·规划先行

需在符合户外广告设施设置规划和实施方案的指定区域内设置。

#### 02要审批·法定程序

实行许可制度，需经绿化和市容管理部门许可或备案后方可设置。

#### 03需合规·技术安全

设计、制作和安装均应符合相关技术规范和结构安全要求。

## 户外广告定义

### 户外广告设施有哪些类型和形式？

#### (1) 按照户外广告设施的设置位置和结构关系分为独立式户外广告设施和附属式户外广告设施

- **独立式户外广告设施**是指直接设置于场地之上，自身具有独立结构支撑的广告设施。常见形式如灯箱、展示牌、实物造型等。



- **附属式户外广告设施**是指依附建筑物、构筑物等设置的广告设施，包括紧贴依附于玻璃窗内侧设置且面积在2平方米以上的广告设施。常见形式如公交候车亭广告、电话亭广告、各类墙面广告等。



## 户外广告定义

### 户外广告设施有哪些类型和形式？

(2) 按照户外广告设施的刊播方式分为静态户外广告设施和动态户外广告设施

- **静态户外广告设施**是指刊播单帧(幅)画面或停留间隔10秒以上变换单帧(幅)画面的户外广告设施。



- **动态户外广告设施**是指播放连续画面的户外广告设施。



#### 【特别注意】



这两类都不适用本手册~



#### 户外招牌

安装在门店门头、仅标明商家名称字号的，适用《上海市户外招牌设置管理办法》。



#### 流动户外广告

利用车辆、船舶等移动载体发布广告的，适用《上海市流动户外广告设置管理规定》。

## 法规依据

设置户外广告设施，必须严格遵守以下法律法规和技术规范：

01. 《上海市市容环境卫生管理条例》

02. 《上海市户外广告设施管理办法》

03. 《上海市户外广告设施设置技术规范》

04. 《上海市户外广告设施设置规划（2023—2027年）》

05. 《上海市临时性户外广告设施设置管理办法》

06. 普陀区户外广告设施设置实施方案

# 02

## 设置指南

### 合规点位怎么设

## 【如何申请广告点位】

设置广告，需先申请广告点位纳入区户外广告实施方案

### 01 第一步：查分区—这里能不能做广告？

查询《上海市户外广告设施设置规划（2023-2027年）》，核查点位所处于哪个分区，能不能设置广告

### 02 第二步：对需求—我需要做什么广告？

确定要什么类型的广告（灯箱广告？电子显示类装置？），确定什么性质的广告（经营性？自设性？公益性？）

### 03 第三步：核要求—我能做什么样广告？

按相关技术规范及点位管控要求，明确广告的尺寸、类型、性质、照明方式等

### 04 第四步：提申请—广告合规化第一步！

根据广告设置需求，结合相关规范条款，按照统一格式要求，向区绿化和市容管理部门提交广告点位申请及相关材料

## 控制分区

### 户外广告设施的设置区域分为哪几类？

#### 展示区

**定义：**是指为服务商业经济发展可以设置多样化的户外广告设施的区域。

**区域：**主要包括城市主中心、城市副中心、地区中心等重要城市中心区域内商业商务等公共活动集中的地段。

#### 控制区

分为一般控制区与严格控制区两类：

##### •一般控制区

**定义：**是指为服务城市公共功能和宣传所需可以适度设置户外广告设施的区域。

**区域：**主要包括区级及以上会展、文化、体育等公共活动中心、交通枢纽场站、社区级公共活动中心、文化创意类园区、商务办公集中区域等。

##### •严格控制区

**定义：**是指为促进小微商业企业经营，满足企事业单位的自身宣传以及公益广告的需求，可以有条件设置户外广告设施的区域。

**区域：**主要包括除展示区、一般控制区和禁设区以外的区域。

#### 禁设区

**定义：**是指为保护城市历史风貌和公共空间环境品质、保护交通通行安全和市政公用设施安全、保护生态和居住环境禁止设置户外广告设施的区域。

**区域：**主要包括绿地、市政设施用地及其防护廊道、文物古迹用地、黄浦江和苏州河蓝线外侧100米范围内的滨水公共空间及其他特殊用地等。

## 控制分区

### 户外广告设施控制分区有什么不同的管控要求？

#### 展示区

- **总体要求：**允许设置多样化户外广告，鼓励支持具有创意设计和新技术应用的新型广告形式。
- **高度限制：**依附于墙面载体的，其高度应控制在55米以下。
- **尺寸比例：**户外广告设施面积不宜超过所在墙面面积的40%，若超40%，应论证其与所在建筑及周边环境的协调性（贴膜户外广告设施除外）。

#### 控制区

- **总体要求：**户外广告设置需保持整体有序、协调，避免杂乱，严格控制数量与密度。
- **高度限制：**依附于墙面载体的，其高度应严格控制在30米以下。
- **尺寸比例：**户外广告设施面积不应超过所在墙面面积的40%（贴膜户外广告设施除外，贴膜户外广告设施若超40%，应论证其与所在建筑及周边环境的协调性）。

#### 禁设区

- **严禁设置任何形式的户外广告设施。**
- 确保城市景观环境整洁、安全，维护公共空间的严肃性与功能性。

## 性质分类

### 户外广告设施按照经营性质和发布内容可以分为哪些种类？

#### 1.经营性户外广告设施

是指以营利、推广为目的，承接业务发布他人商品、服务、企业形象等商业性信息及其他信息内容的户外广告设施。

#### 2.自设性户外广告设施

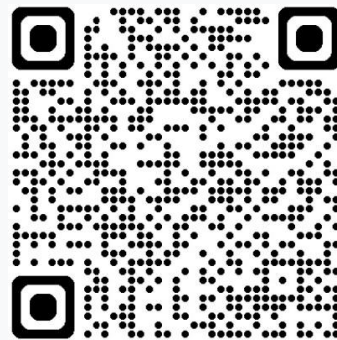
是指在登记住所利用自有或者租赁使用的建筑物的外立面及用地范围内，为满足本单位自身宣传、信息发布等需求设置的非经营性户外广告设施。

#### 3.公益性户外广告设施

是指宣传部门或其授权(委托)的管理机构设置的，为传播社会主义核心价值观，倡导良好道德风尚，促进公民文明素质和社会文明程度提高，维护国家和社会公共利益，以及宣传城市形象特色、弘扬城市精神品格的非经营性户外广告设施。**公益性户外广告设施设置在规划上具有优先权。**

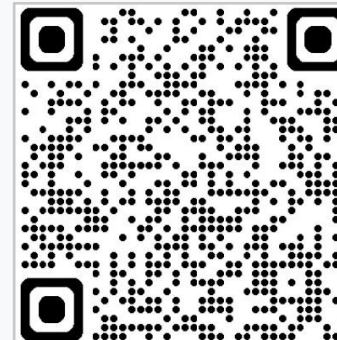
## 如何查询是否有广告点位？ 所在位置是什么分区类型？

可扫码查阅以下文件：



《上海市户外广告设施设置规划（2023-2027年）》

扫码查询全市户外广告设施设置总体规划与分区类型



《上海市户外广告设施设置技术规范》

扫码查询户外广告设施具体的技术规范条款

# 03

## 技术红线

技术规范要点速览

### 【避坑提示】

#### 选址“踩雷”：历史建筑旁设置广告

计划在历史建筑旁设灯箱，查阅规定发现：“**文保单位及建设控制地带不得设户外广告**”，选址恰在文保单位建设控制地带内，险些违规。

**最终重新选点，严守合规!** 

**避免踩坑，那就仔细阅读本章节内容!**

## 规范条款摘要

### 户外广告设施的设置应与市容市貌和建筑物形象整体协调，并应符合以下规定：



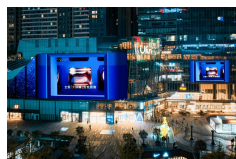
#### 全市域禁止

全市域禁止设置**屋顶户外广告设施**与**高立柱户外广告设施**。



#### “一江一河”周边禁止

黄浦江（吴淞口-闵浦二桥）、苏州河（黄浦江-苏西闸）河道蓝线（以最新河道规划蓝线为准）外侧100米范围之内禁止设置面朝水域的户外广告设施，黄浦江河道蓝线（以最新河道规划蓝线为准）外侧500米景物视距范围内第一界面和苏州河河道蓝线（以最新河道规划蓝线为准）300米范围内第一界面禁止设置面朝水域的大型动态电子显示装置类广告。



#### 景观协调

主要道路（河道）两侧和景观区域内的户外广告应与建筑立面整体协调，户外广告的面积、体量应与道路（河道）空间尺度相适宜。



#### 历史风貌保护

在历史文化风貌区、风貌保护街坊内以及风貌保护道路和风貌保护河道沿线设置户外广告设施，应当符合历史风貌区保护规划的要求，不得破坏建筑空间环境和历史风貌景观，禁止在优秀历史建筑上设置户外广告设施。

## 规范条款摘要

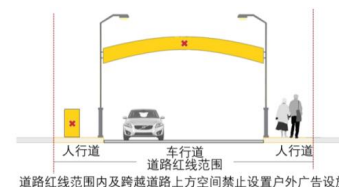
### 户外广告设施设置不得影响公共安全，禁止设置以下户外广告设施：

#### 禁止影响消防安全

包括遮挡建筑外窗且影响建筑外窗向外正常开启，遮挡灭火救援窗标识，影响救援窗疏散、举高车作业以及其他影响外部灭火救援行动的。

#### 禁止占用公共交通空间设置

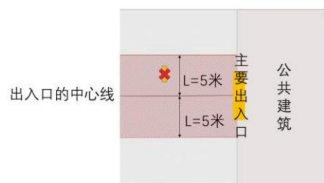
包括在道路红线范围内及跨越道路上空设置的（依附公交候车亭、公共电话亭、灯电杆上，以及跨越道路的建筑物上设置的除外）。



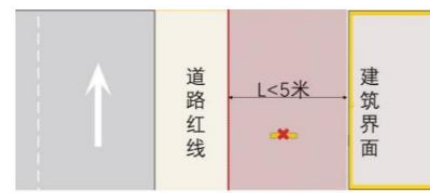
道路红线范围内及跨越道路上空禁止设置户外广告设施

#### 禁止影响公共服务设施安全使用

包括在大量人流集散的公共建筑出入口两侧各5米范围内设置独立式户外广告设施的，在建筑后退道路红线小于5米的区域内设置独立式户外广告设施的，以及其他影响公共服务设施使用的情形。



公共建筑出入口两侧各5米范围内禁止设置独立式户外广告设施



## 规范条款摘要

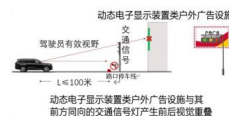
### 户外广告设施设置不得影响公共安全，禁止设置以下户外广告设施：

#### 禁止影响车辆行驶安全

在道路交叉口视距三角形范围内设置独立式户外广告设施的。



在距离路口停车线100米范围之内，动态电子显示装置类户外广告设施与其前方同向的交通信号灯、标志产生前后视觉重叠，影响交通信号灯、标志辨识的。



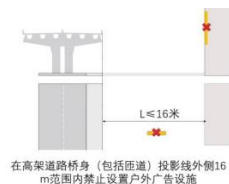
在高速公路和城市快速路道路红线两侧100米范围之内面对道路设置动态电子显示装置类户外广告设施的。



在道路红线外侧8米内设置独立式动态电子显示装置类户外广告设施的。



在高架道路桥身（包括匝道）影线外侧16米范围内建（构）筑物墙面10米以上设置户外广告设施的。



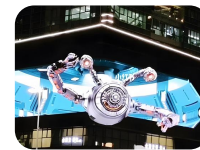
## 规范条款摘要

### 动态电子显示装置类广告的特殊要求：



#### 住宅保护要求

100米范围之内禁止直接面对（与动态电子显示装置户外广告设施垂直夹角在60度范围之内）住宅居室（包括住宅、医院住院部、养老院、职工和学生宿舍等）窗户设置动态电子显示装置户外广告设施。



#### 裸眼3D广告要求

裸眼3D（三维立体视觉）户外广告设施禁止在城市道路沿线100米范围内（不含非道路界面设置的），禁止在动态电子显示装置类户外广告设施与住宅居室窗户距离最小允许值范围内设置。



#### 设置高度限制

在展示区内设置的动态电子显示装置，其整体高度宜严格控制在30米以下，确保与周边城市景观风貌协调一致。



#### 媒体幕墙管理

不得擅自发布广告，借用城市媒体幕墙发布广告时，需严格遵守相关规定。

# 04

## 手续快办

行政流程一次理清

### 【材料预审服务小锦囊】

#### 01 第一步：先备齐

“一网通办”办事指南清单，把材料一次性备好

#### 02 第二步：问一声

提交前，打个电话或通过线上咨询，免费预审服务帮您提前核对附件是否齐全

#### 03 第三步：再申报

确认材料没问题后，再在“一网通办”正式提交，一步到位更省心



#### 温馨提示

预审一小步，少跑一大步~  
别让缺一张纸，耽误您宝贵的时间

## 审批流程

### 哪些户外广告需要办理审批手续？

#### 1.大型户外广告

面积 $\geq 10\text{m}^2$ 或单边 $\geq 4\text{m}$ 的户外广告设施

#### 2.金属结构户外广告

设施主体以金属结构为主要支撑受力的户外广告设施

#### 3.设置于高处户外广告

于建(构)筑物10米以上部位设置的户外广告设施

#### 4.大型独立式户外广告

设置在地面且设施高度大于2.5米的独立式户外广告设施

“一网通办” 现有以下两种审批程序选择：

#### 大型户外广告设施设置审批：

上述4类只要达到大型户外广告设施标准的，按“大型户外广告设施设置审批”程序办理。

#### 户外广告设施设置审批：

没有达到大型户外广告设施标准的，按照“户外广告设施设置审批”进行审批。

以上依据：《上海市市容环境卫生管理条例》等相关规定

## 审批流程

### 户外广告设施设置审批需要审核哪些材料？



#### “大型户外广告设施设置审批” (3必要、4非必要)

- 1.上海市户外广告设施设置申请表(必要)
- 2.营业执照、法人证书等(必要)
- 3.户外广告设施设置阵地使用权属证明、阵地租赁协议(必要)
- 4.户外广告设施设置施工图(金属结构的户外广告需要提供)
- 5.户外广告设施设置效果图(新设置的户外广告需要提供)
- 6.安全检测合格报告(设置期满2年且延续设置的需要提交)
- 7.户外广告设施施工、运行安全承诺书(大型户外广告审批特有)



#### “户外广告设施设置审批” (3必要、3非必要)

材料清单与“大型户外广告设施设置审批”基本一致：除了“大型户外广告设施设置审批”审批中特有的第7项——《户外广告设施施工、运行安全承诺书》之外，其余申请材料完全相同。

以上依据：《户外广告设施审批办事指南》等相关规定

## 备案流程

### 哪些户外广告需要办理备案手续？

#### 1.非大型户外广告

面积<10m<sup>2</sup>或边长<4m，且设置高度<10米、非金属结构的户外广告。

#### 2.特殊形式的户外广告

包括旗帜式、投影式等不占用实体面积的特殊类型广告。

#### 3.依附特定设施的户外广告

依附公交亭、地铁口等公共设施的小型非金属广告。

#### 4.小型独立式户外广告

地面设置，整体高度<2.5米的非金属小型设施。

依据：《上海市市容环境卫生管理条例》第二十九条第三款“设置前款以外的户外广告设施的，设置者应当在设置前向区绿化市容部门办理备案手续。”

## 备案流程

### 办理户外广告设施备案需要审核哪些材料？

#### 01营业执照、法人证书

状态：必要材料（可系统自动调取的，免于提交）

#### 02阵地使用权属证明及租赁协议

状态：必要材料（需上传合法使用权证明文件）

#### 03设置效果图

状态：新设置需提交（提交清晰效果图便于审核）

#### 04备案申请表：

状态：备案申请表在线填写，系统自动生成，无需上传纸质扫描件

# 05

## 责任清单

安全主体不缺位

## 【设置者主体责任】

设置者主体责任谁是“设置者”？

设置户外广告设施的单位或者个人，  
就是设置者，  
承担安全主体责任。

## 主体责任一览表



### 依法申请义务

设置前依法向区绿化和市容管理部门申请，取得许可或备案。



### 安全维护义务

定期检查维护，确保结构稳固、画面完好。



### 定期检测义务

设置期满后2年后，每年委托检测并留存记录。



### 整修拆除义务

存在隐患或超年限的，及时整修或拆除。



### 期满拆除义务

设置期满后5日内（临时性广告为2日内）自行拆除设施，恢复原状。

## 法律红线

### 《上海市市容环境卫生管理条例》相关罚则摘录：

户外广告设施设置应当符合户外广告设施设置规划、实施方案和技术规范的要求。违反规定的，由城市管理综合执法部门责令改正或者责令拆除，对违反设置规划和实施方案的，处**五千元以上五千元以下**罚款，对不符合技术规范，处**一千元以上一千元以下**罚款。

户外广告设施、户外招牌等户外设施的设置者，应当加强日常管理，对户外设施进行维护保养；图案、文字、灯光显示不全或者破损、缺失、污浊、腐蚀、陈旧的，应当及时修复或者更换。未及时修复或者更换的，由城市管理综合执法部门责令改正；拒不改正的，处**五百元以上五千元以下**罚款。

对于存在安全隐患或者失去使用价值的户外设施，设置者应当及时整修或者拆除。违反规定的，由城市管理综合执法部门责令改正或者责令拆除；拒不改正或者拆除的，处**一千元以上一千元以下**罚款。

## 日常管理与执法

### 设置者日常管理提示

- **每周巡查：**检查设施围护结构及面板，确保无破损、无松动。
- **每季度维护：**维护照明、线路等电气设施，保证正常运行。
- **每半年检查：**检测焊缝及锚固螺栓，排查结构隐患。
- **每年防腐保养：**对锈蚀、脱漆部位除锈补漆。
- **台风暴雨前：**防风加固，必要时断电保安全。

### 政府部门管理职责分工

- **普陀区绿化市容行政管理部门：**负责所辖区域内户外广告设施设置的监督管理。
- **普陀区规划资源行政管理部门：**负责户外广告设施设置相关规划要求的监督管理。
- **普陀区市场监督管理部门：**负责户外广告内容的监督管理。
- **普陀区城管执法系统：**责令改正并依法查处。
- **普陀区各街道办事处、镇人民政府：**加强户外设施安全监管工作。

## 安全抽检制度

### 【常态化·专业抽检】

普陀区绿化和市容管理部门委托专业检测单位，每年对辖区内户外广告设施进行安全抽检，及时发现并消除安全隐患。

### 【必要时·集中整治】

针对台风、暴雨等恶劣天气来临前，或在重大活动保障期间，组织开展户外广告设施集中安全检查与专项整治行动，强化源头治理，全面排查和消除户外广告设施风险，保障城市运行安全与公共安全。

# 06

## 品质升级

共建城市好颜值

【从“规范”到“美学”】

合规只是起点，

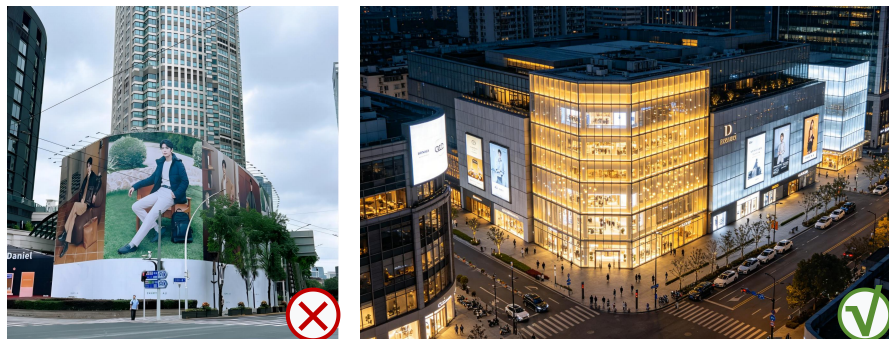
更重要的是：

**要让户外广告成为城市的一道风景线！**

## 整体风貌统筹 一体化协调布局，杜绝碎片化视觉乱象

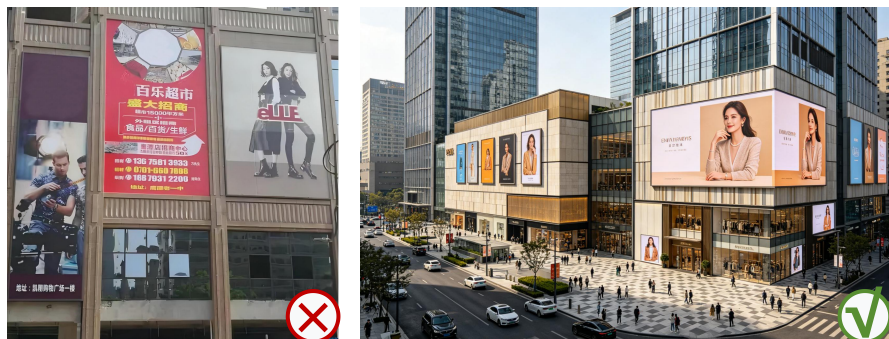
### 严控广告设置密度与留白比例

执行“疏密有致”原则，同一建筑立面广告留白面积不宜低于立面可视面积的60%，避免满铺式广告造成视觉拥堵。



### 统一立面广告基准秩序

同一栋建筑、同一连续立面的户外广告，统一安装基准线，做到底平、顶平、边齐，广告下沿离地高度、外挑距离保持一致；禁止高低参差、前后错位、随意悬挂，形成协调有序的城市界面。



## 外观设计提质 精细化设计排版，兼顾美观与简约高级感

### 严格遵循比例适配原则

广告版面长宽比例贴合建筑外立面比例、街道尺度，禁止超宽、超高、异形突兀版面；墙面广告贴合建筑轮廓，不破坏建筑线条、外立面肌理；独立式广告高度与人行道、绿化带尺度匹配，避免遮挡行人视线、破坏空间比例。



### 规范文字与画面排版

广告文字合理排布，杜绝满版文字、字体杂乱、繁简混用；同一广告字体不超过2种，色彩不超过3种；画面构图简洁干净，留白充足，杜绝图案堆砌、色彩艳俗、元素杂乱的设计，适配城市简约、精致的整体调性。



### 色彩搭配要和谐，结合街区风貌确定主色调



**居住街区：**以浅色系、柔和色系为主

**历史街区：**优先选用复古素雅色系

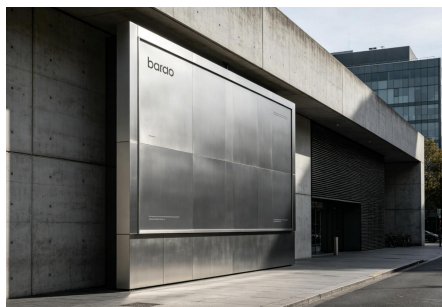
**现代商圈：**选用中低饱和度色系

## 文化赋能提质 植入城市人文，打造专属景观标识



### 融入地域文化元素

结合城市历史文化、非遗特色、城市IP、地标元素，适度融入广告设计中，可通过简约纹样、专属配色、文化符号点缀版面，避免过度堆砌，打造具有本地辨识度的广告景观。



### 呼应建筑风貌

广告设计应在风格、材质、色彩上与周边建筑深度呼应，成为城市景观环境中“有机组成部分”。



### 打造主题景观广告节点

结合城市商圈、广场、街区升级，打造特色广告景观节点，通过统一风格的户外广告、景观灯箱、艺术道旗，形成连片成景的视觉效果，让户外广告成为城市网红景观、特色名片。

## 场景适配设计 精准匹配城市空间，实现景城融合

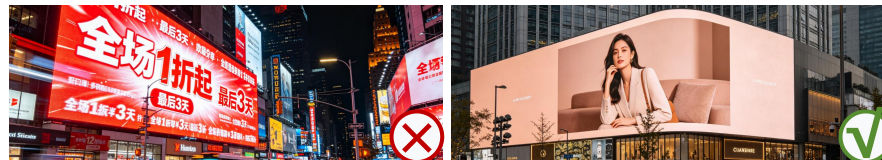
### 历史文化街区场景

广告整体风格贴合复古、素雅调性，优先采用木质、仿古金属材质，字体选用宋体、楷体、隶书等传统字体，禁止现代夸张霓虹、超大发光版面；广告体量小巧精致，不破坏历史建筑肌理和古街风貌。



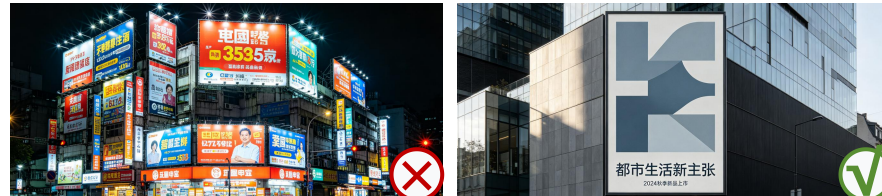
### 城市商业商圈场景

可适度采用现代简约、轻奢时尚的设计风格，允许高清屏幕、动态画面广告，但严控屏幕亮度、动态频次，画面内容简洁高级，杜绝低俗、花哨、过度营销的画面内容，匹配商圈现代都市氛围。



### 居住生活区场景

以低调、简约、静谧为核心，严控广告数量、体量和灯光效果，不宜设置大强光发光广告，保障居民居住舒适度。



## 材质工艺升级

### 提升质感耐久性，兼顾美观与绿色低碳

#### 分级选用高品质材质

户外广告面板、基材优先选用耐候性强、平整度高、质感细腻的材料，如氟碳喷涂铝合金、亚克力、防腐实木、高清UV软膜、防水耐磨灯箱布；杜绝使用劣质铁皮、易褪色喷绘布、易变形塑料等低端材质，从硬件上提升质感。

#### 细化施工工艺标准

广告安装做到无缝拼接、边角平整、固定件隐蔽，杜绝外露螺丝、开裂翘边、缝隙积灰；发光字、灯箱采用内嵌式、隐藏式走线，管线统一收纳，不外露杂乱线路；墙面广告贴合墙面安装，无空鼓、无凸起，保持建筑立面整洁。

#### 推行绿色低碳材质工艺

优先选用可回收、低污染、抗老化的环保材料，减少一次性喷绘、劣质耗材使用；广告结构采用轻量化设计，在满足安全规范的前提下，降低厚重压抑感；废弃广告材料统一回收处理，杜绝污染环境。

#### 强化抗老化防护处理

户外广告表面做防晒、防水、防腐、防褪色处理，露天点位广告增加抗紫外线涂层，有效延缓褪色、氧化、老化速度，长期保持外观整洁如新。

## 【结语】

### 户外广告设施管理需三方协同努力：

政府多引导·优服务

设置者守底线·尽责任

市民多监督·多理解

让我们携手共建“规范、安全、美观、活力”的普陀城市空间新形象！