

# 项目支出绩效评价报告

项目名称：上海市曹杨第二中学改扩建工程

项目单位：上海市普陀区教育基建管理中心

主管单位：上海市普陀区教育局

委托单位：上海市普陀区财政局

评价机构：上海大华工程造价咨询有限公司

二〇二〇年七月

## 目 录

摘 要.....	1
前 言.....	9
<b>一、项目基本情况 .....</b>	<b>10</b>
(一) 项目立项的背景及目的 .....	10
(二) 项目立项依据 .....	11
(三) 项目实施内容 .....	12
(四) 项目预算及资金来源 .....	12
(五) 项目的组织及管理 .....	16
(六) 项目利益相关方 .....	19
(七) 项目绩效目标 .....	19
<b>二、评价工作情况 .....</b>	<b>22</b>
(一) 评价目的和依据 .....	22
(二) 评价对象和范围 .....	23
(三) 评价时段 .....	23
(四) 评价关注重点 .....	23
(五) 评价方法 .....	24
(六) 评价过程及步骤 .....	25
<b>三、综合评价情况及评价结论 .....</b>	<b>27</b>
(一) 综合评价情况 .....	27
(二) 评价结论 .....	29
<b>四、绩效评价指标分析 .....</b>	<b>30</b>

(一) 决策情况 .....	30
(二) 过程情况 .....	32
(三) 产出情况 .....	36
(四) 效益情况 .....	39
<b>五、主要经验及做法、存在的问题及原因分析 .....</b>	<b>44</b>
(一) 主要经验及做法 .....	44
(二) 存在的问题及原因分析 .....	44
<b>六、有关建议 .....</b>	<b>47</b>



## 摘要

### 一、项目概况

为加快普陀教育资源的布局调整，打造普陀教育品牌，形成普陀教育优势，满足人民群众对优质教育的需求，普陀区教育局在梅川路160号上海市曹杨第二中学（以下简称“曹杨二中”）的原有基础上实施改扩建工程。曹杨二中原有用地面积41180平方米，总建筑面积30753平方米（全部为地上建筑），产证建筑面积25184平方米，办学规模为36班，不能满足国家级实验性示范性高中的办学规模。本次改扩建项目主要建设内容为拆除部分旧建筑后新建一栋教学综合楼（阅览室、物理、化学、生物实验室、普通教室、活动中心等）、两栋学生宿舍楼以及门卫和一座整体地下车库。项目按基本建设程序办理各项证照，于2010年4月获得了项目建议书批复、2012年5月获得了可研批复，2012年11月获得了初步设计批复，根据《关于上海市曹杨二中改扩建工程初步设计的批复》（沪建交〔2012〕1214号），项目批复概算总投资24515万元（其中建安费21212万元，其他费用2136万元，预备费1167万元），批复总建筑面积42745平方米（其中地上建筑面积20999平方米，地下建筑面积21746平方米）。本项目计划于2013年4月28日开工，计划于2015年10月14日竣工；实际于2013年10月17日开工，于2016年7月31日竣工。项目改扩建工程项目实际完成总建筑面积43177.2m<sup>2</sup>，其中地下部分建筑面积22178.8m<sup>2</sup>，平时为地下二层车库，其中地下二层为附建人防工程8400.03 m<sup>2</sup>。地上建筑面积20998.4m<sup>2</sup>，新建一幢综合楼（含总

体地下室)、一幢学生宿舍楼和门卫,供教学活动以及办公、生活使用。

项目建设单位为普陀区教育局,并由普陀区教育局下属普陀区教育局基建管理中心具体负责项目的实施,通过公开招标确定勘察设计、施工、监理等单位参与建设,竣工验收完成后移交给曹杨二中使用,至今已经使用接近4年。

## 二、评价工作开展情况

本次评价依据《上海市财政项目支出预算绩效管理办法(试行)》(沪财绩〔2020〕6号)的要求,对项目决策、项目过程、项目产出和项目效益进行全面评价,并按照委托方的要求,关注财政资金使用情况、财务管理状况、项目运行效益、投资成本控制等。评价组围绕评价重点,开展各项资料收集工作,对工程项目负责人、校方负责人等进行访谈,对在校师生等项目相关者开展满意度调查,在此基础上,按照指标体系对相关数据信息进行汇总分析,形成了项目绩效评价报告初稿,并按照委托方和专家意见对初稿进行修改与完善,形成绩效评价报告最终报告。

## 三、综合绩效分析与评价结论

### (一)综合绩效分析

**项目决策情况:**项目立项依据充分,符合《普陀区教育事业改革与发展“十二五”规划》文件的要求,项目立项是加快普陀教育资源的布局调整,打造普陀教育品牌,形成普陀教育优势,满足人民群众对优质教育的需求。项目决策科学、合理。但是前期调研仍不够充分,项目建设过程中发生了较多的变更签证。

**项目过程情况:** 项目按照要求开展招标投标管理工作,基本做到了“应招尽招”,相应的财务管理制度、项目管理制度较为完善;项目建设过程中委托工程监理单位加强了质量管理,委托投资监理加强投资控制,但是二次装修工程未能开展相应的竞争比选;项目存在土建、设备分头管理及核算的情况;截至2020年5月31日,项目尚未获得竣工验收备案证书,备案证书办理不够及时。

**项目产出情况:** 项目按可研和初步设计批复完成了1幢建筑面积13814.3平方米的教学综合楼(其中主楼6层、辅楼2层)、1幢7113.3平方米的学生宿舍楼(其中南楼6层、北楼4层)、2幢共计70.8平方米的门卫、1幢建筑面积22178.8平方米的整体地下室,产出数量建筑面积完成率100%;项目原计划在900日历日完成建设任务,实际990日历日完成,产出时效略有滞后;项目实际完成总建筑面积43177.2平方米,实际完成建设投资25002.35万元,综合造价指标5791元/平方米,单位造价成本处于合理范围之内,项目投资经济性较高。但是由于项目工期较长,期间工、料、机价格不断调整,项目实际完成总投资仍然较原批复概算增加487.35万元。

**项目效益情况:** ①项目建成后很大程度上改善了曹杨二中的教学条件,充足的各项场地确保了教学的有效开展,曹杨二中从2017~2019三年高考,综招率均超80%,分别为82%、87%、83%,在同类学校中处于领先地位。同时充足的场地设施为曹杨二中开展各种竞赛辅导、社团活动、拓展课教学提供了便利,近三年来曹杨二中在数理化信息生物等学科竞赛屡获佳绩,获得市一等奖56人次,市二等奖114人次,市三等奖124人次,在创新大赛方面也有了新的突破,获得市一

等奖 9 人次，市二等奖 27 人次，市三等奖 21 人次。国际理工课程（德语方向、意大利语方向、荷兰语方向、希伯来语方向、荷兰语方向）等拓展型课程取得丰硕成果，每届都有近百名学生能够到国际一流大学就读。②宿舍楼的改建使曹杨二中住宿条件得到了很大改善，有利于曹杨二中师资和生源的改良。近年来，吸引不少优秀青年来曹杨二中工作，近三年引进的硕士生博士生有 47 位，良好的住宿条件起到了“筑巢引凤”的作用。良好的住宿条件也是曹杨二中国际课程开展的保障，使全市各区慕名来曹杨二中就学的学生没有了后顾之忧，虽然曹杨二中不是全住宿制学校，但每届学生住宿占比为 35% 左右。③教学楼、小剧场、体育场、健身房等设施，不仅为曹杨二中工作提供了便利，同时也为社会服务，曹杨二中是标准化考场，每学年都要承接大量考务工作，有高考、等级考、合格考、公务员考试等，良好的环境和服务得到了市、区考试中心的认可。标准化的足球场使曹杨二中能够连续承办 2018 年、2019 年两届国际青足赛，得到了市、区等各级领导的肯定。同时还为周边居民提供健身场地，为消防支队提供训练的场地。校方负责人、学生家长、学生对项目的建设表示满意，社会综合满意度 82.3%。

## （二）评价结论

在委托方和项目主管部门、项目单位的支持与帮助下，经对项目全面梳理与深入分析，对各绩效指标进行综合评分，本项目绩效最终评分为 90.23 分，绩效评级为“优”，其中项目决策指标评分 13 分（权重分 15 分），得分率 86.67%；项目过程指标评分 26 分（权重分 30 分），得分率 86.67%；项目产出指标评分 23 分（权重分 25 分），

得分率 92%；项目效益指标评分 28.23 分（权重分 30 分），得分率 94.1%。

#### 四、经验、问题和建议

##### （一）主要经验

##### 1、项目使用单位参与程度较高，做到建设与使用的全过程衔接

项目建设单位与使用单位加强了沟通协调，项目使用单位相关负责人从项目建议书、可行性研究报告、项目设计方案到项目施工图、系统选择、设备选型等项目建成后的使用功能影响较大的各环节全面参与，建设单位充分听取使用单位的意见，尤其是在平面布局、专业系统或设备选用方面，做到项目建设与使用的全过程衔接，提高建筑的使用功能，项目建设获得各方好评。

##### 2、项目单位高度重视本项目的建设，切实加强质量和安全控制

项目在施工过程中，切实加强质量和安全控制，本工程建设地下二层，基坑开挖总土方量约 12 万立方米，而且项目主要施工期间，周边曹杨二中其它校舍也在同步进行加固、大修等，围护施工、材料堆放、挖土车辆进出、设备的安全均带来较大挑战，项目单位高度重视本项目的建设，项目参建各方群策群力，事先做好各项图纸交底工作，发现问题及时解决；过程中项目建设单位委派经验丰富的管理人员全身心投入工作，加强与各方的沟通协调；关键工序施工时与施工监理人员工程同时进行旁站监督，对不符合质量要求的施工内容及时要求施工单位进行整改。项目建设单位相关负责人经常到现场及时解决项目建设过程中存在的各项问题，确保项目建设的顺利进行。



## (二) 项目存在的问题

### 1、前期社会稳定风险分析和防范工作略显不足，导致工期进度滞后

本项目计划于 2013 年 4 月 28 日开工，计划于 2015 年 10 月 14 日竣工；实际于 2013 年 10 月 17 日开工，于 2016 年 7 月 31 日竣工，工期进度滞后，造成工期进度滞后的主要原因是本项目建设地下室 2 层，基坑开挖深度超过 10 米，且距离周边居民房屋较近，前期社会稳定风险分析和防范工作略显不足，建设过程中居民反映强烈，暂停施工半年，造成工期进度滞后。

### 2、实际完成投资略超过批复设计概算金额

本项目上海市发展和改革委员会可研批复估算总投资 24598.00 万元，上海市城乡建设和交通委员会批复设计概算总投资 24515 万元（未进行概算调整），项目实际完成投资 25002.35 万元（审计结果），超过批复概算总投资 487.35 万元，超概率为 1.98%，主要超概原因：①设备超支 406.79 万元，其中空调概算 591 万元（单位地上建筑面积空调造价指标 281 元/平方米），实际支出 985.77 万元（单位地上建筑面积空调造价指标 469 元/平方米），超过概算 394.77 万元；主要原因原批复空调概算金额和造价指标较实际市场价格偏低；电梯概算 51.22 万元，实际支出 63.24 万元，超过概算 12.02 万元；②土建部分（扣除了待摊投资、基本预备费的结余）超支 80.56 万元，主要为总包工程款的超支，主要原因是项目初步概算批复至项目建设完成周期较长，人工、材料费用涨价等因素造成。

### **3、项目存在土建、设备分头管理及核算的情况，导致基建账核算内容不完整，未包含设备部分**

普陀区教育局在管理上实现分头管理，基建（土建）由基建管理中心进行管理，设备采购由资产管理中心进行管理。曹杨二中改扩建项目的该种包含了部分的设备（作为建设项目不可分割的部分），但由于分头管理的原因，基建账只核算基建中心的土建部分，对于概算中包含的设备部分如空调、电梯未包括在内，导致基建账核算内容不完整。

### **4、竣工验收备案工作办理滞后**

本项目自 2016 年 7 月 31 日进行竣工验收，但截至 2020 年 5 月 30 日，项目尚未获得竣工验收备案证书，竣工验收备案工作办理滞后。

## **（三）建议及改进措施**

### **1、进一步重视社会稳定风险分析和防范工作，确保项目如期顺利竣工**

建议项目单位在以后类似项目进一步重视社会稳定风险分析和防范工作，对周边社会环境的影响因素综合分析，秉承以人为本的宗旨，力求从源头上预防和减少社会矛盾，认真分析评判项目主要风险因素及程度等级，做好风险防范、化解和处置措施各项工作，确保项目如期顺利竣工。

### **2、进一步加强概算执行和投资控制管理**

建议在以后的工程项目中，严格按照批复的初步设计和概算组织

建设，参考市、区财务监理相关管理办法的要求，切实并发挥财务（投资）监理作用，由财政部门直接委托财务（投资）监理加强全过程资金监控、财务管理和投资控制，确保投资控制目标实现。

### **3、按照批复概算范围的全口径进行财务核算，进一步提高财务核算规范性**

建议项目单位做好与资产管理中心的工作衔接，以确保基建账目按照批复概算的范围全口径核算，全面反映基建项目的实际支出。

### **4、加强竣工验收落实工作，确保国有资产规范移交**

建议项目单位加强竣工验收落实工作，积极与各相关职能部门协调，确保国有资产规范移交。在以后的建设项目中，建设单位需事先充分掌握各项验收条件和要求，主动控制、规范管理，并将各项要求在立项、设计、施工阶段加以落实，以确保竣工验收各项工作的顺利开展。

### **5、其它建议**

(1) 建议项目单位在以后项目申报时，应完善政府投资项目绩效目标申报表的编制，做到绩效目标明确、合理、可行，加强预算绩效管理。

(2) 建议校园内能多栽植些树木，更进一步美化校园环境。

## 前 言

受普陀区财政局的委托，上海大华工程造价咨询有限公司以第三方绩效评价服务机构的身份，承担上海市普陀区教育基建管理中心（以下简称“基建中心”）实施的上海市曹杨第二中学改扩建工程项目（以下简称“本项目”）绩效评价工作。本次绩效评价工作遵循“独立、客观、公正、科学”的原则对项目进行全面绩效分析与评价。

上海大华工程造价咨询有限公司接受委托任务后，根据项目的特点组建绩效评价组，按照《上海市预算绩效管理实施办法》（沪财绩〔2014〕22号）、《上海市财政项目支出预算绩效管理办法（试行）》（沪财绩〔2020〕6号）等有关文件要求，制订《绩效评价工作方案》。

绩效评价组以绩效评价指标体系的要求为基础进行资料收集，收集了项目实施过程中的各项资料，包括上报的可行性研究报告、可行性研究报告批复、设计图纸资料、招标（采购）各项文件、合同文件、变更签证资料、合同竣工验收资料、工程监理工作成果文件、财务监理工作成果文件、施工总结报告等；对工程项目负责人、校方负责人等进行访谈；对在校师生等项目相关者，开展满意度调查。

在充分的调研基础工作上，绩效评价组对上海市曹杨第二中学改扩建工程项目过程进行系统分析，评价项目决策程序的科学性与合理性，评价项目管理的规范性、有效性，评价项目实施效果和社会效益的实现情况以及项目的可持续性。在此基础上，对曹杨二中改扩建工程项目所取得的绩效、存在的不足、相关经验教训全面阐述，提出可行性建议，并形成《上海市曹杨第二中学改扩建工程项目绩效评价报告》。

## 一、项目基本情况

### (一) 项目立项的背景及目的

#### 1、项目立项背景

曹杨二中创建于 1954 年。1979 年被认定为上海市重点中学，实现了学校的第一次飞跃。江泽民同志 1989 年为学校题词“勤奋进取，求实创新”，成为激励二中人的学校精神。2005 年被评为上海市首批实验性示范性高中，首批上海市普教系统名校长培养基地，学校在“文理相通，人文引领”的办学理念指引下，实现了学校的第二次飞跃。学校两次荣获全国文明单位称号。学校先后十余次被评为上海市文明单位，获全国首批绿色学校、国家体育传统项目学校、联合国教科文组织可持续发展教育（ESD）项目示范校、国际生态学校、全国学校艺术教育先进单位、全国女职工建功立业标兵岗、上海市德育先进集体、上海市中小学行为规范示范标兵学校等 90 多项荣誉称号。目前是上海市与教育部合作的“创新素养培育实验项目”学校。近年来学校不断弘扬“文理相通、人文引领”的办学理念；努力办“上海市最对得起学生的学校”；将“博雅君子”作为学生培养目标；寻求“助工薪子弟登国际舞台”的国际合作办学模式。

曹杨二中原有用地面积 41180 平方米，总建筑面积 30753 平方米（全部为地上建筑），产证建筑面积 25184 平方米，办学规模为 36 班，不能满足国家级实验性示范性高中的办学规模。本次改扩建项目主要建设内容为拆除部分旧建筑后新建一栋教学综合楼、两栋学生宿舍楼以及门卫和一座整体地下车库。改扩建工程项目总建筑面积 43177.2m<sup>2</sup>，其中地下部分建筑面积 22178.8m<sup>2</sup>，平时为地下二层车库，

其中地下二层为附建人防工程 8400.03 m<sup>2</sup>。地上建筑面积 20998.4m<sup>2</sup>，新建一幢综合楼（含总体地下室）、一幢学生宿舍楼和门卫，供教学活动以及办公、生活使用。

## 2、项目立项目的

参照《上海市寄宿制高级中学校舍配制标准》并结合基地实际情况进行规划建设，通过项目的完成，提升上海市曹杨第二中学办学条件，满足学校发展的需求，争创国家级实验性师范大学；同时有利于地下空间开发利用，提升学校及邻近的普陀区中心医院的停车设施条件。

### （二）项目立项依据

- 1、上海市普陀区规划和土地管理局颁发的《建设用地规划许可证》（沪普地（2012）EA31010720124226）
- 2、上海市普陀区人民政府颁发的《建设用地批准书》（沪普府土（2012）13号）
- 3、上海市普陀区规划和土地管理局《关于上海市曹杨二中改扩建工程设计方案的批复》（沪普方〔2012〕DA31010720120226）
- 4、上海市发展改革委《关于上海市曹杨第二中学改扩建工程项目可行性研究报告的批复》（沪发改社〔2012〕082号）
- 5、上海市城乡建设和交通委员会《关于上海市曹杨二中改扩建工程初步设计的批复》（沪建交〔2012〕1214号）
- 6、上海市城乡建设和交通委员会科学技术委员会编制的《上海市曹杨第二中学改扩建工程项目初步设计评审报告》

7、上海市城乡建设和交通委员会科学技术委员会编制的《上海市曹杨二中改扩建工程基坑安全性报告技术评审意见》

### （三）项目实施内容

#### 1、建设内容

改扩建工程项目总建筑面积 43177.2m<sup>2</sup>，其中地下部分建筑面积 22178.8m<sup>2</sup>，平时为地下二层车库，其中地下二层为附建人防工程 8400.03 m<sup>2</sup>。地上建筑面积 20998.4m<sup>2</sup>，新建一幢综合楼（含总体地下室）、一幢学生宿舍楼和门卫，供教学活动以及办公、生活使用。

综合楼（含总体地下室），总建筑面积 35993.1 m<sup>2</sup>，其中地上面积 13814.3 m<sup>2</sup>，地下建筑面积 22178.8 m<sup>2</sup>。综合楼建筑层数：地上 6 层、地下 2 层，建筑高度 27.95m（至檐口），23.9m（至屋面面层）；

学生宿舍楼（不含地下室），总建筑面积 7113.3 m<sup>2</sup>，建筑层数：地上 6 层，建筑高度 22.5m（至檐口），21.0m（至屋面面层）；

门卫一，地上一层，建筑面积为 57.1 m<sup>2</sup>，建筑高度为 3.8m（至檐口），4.0m（至屋面面层）；

门卫二，建筑面积为 13.7 m<sup>2</sup>，建筑高度为 3.8m（至檐口），4.0m（至屋面面层）。

#### 2、项目进度

本项目计划于 2013 年 4 月 28 日开工，计划于 2015 年 10 月 14 日竣工；实际于 2013 年 10 月 17 日开工，于 2016 年 7 月 31 日竣工并交付使用单位。

### （四）项目预算及资金来源

## 1、项目总概算金额

根据上海市城乡建设和交通委员会《关于上海市曹杨二中改扩建工程初步设计的批复》（沪建交〔2012〕1214号），本项目工程概算总投资 24515 万元，其中建安费 21212 万元，其他费用 2136 万元，预备费 1167 万元。

## 2、项目完成投资额

根据《关于上海市曹杨第二中学改扩建工程项目基本建设工程竣工财务决算审核报告》（沪会中事（2017）基字第 1168 号），经审核的项目总投资为 25002.35 万元，其中建筑安装工程投资 22251.41 万元，设备投资 1049.01 万元，其他费用 1701.93 万元。项目投资额较批复初步设计金额超出 487.35 万元。

项目概算金额与项目完成投资额对比表详见下表 1-1:

表 1-1 概算金额与完成投资额对比表

序号	费用名称	概算金额 (万元)	完成金额 (万元)	增减值 (完成金额- 概算金额, 万 元)	备注
一	建筑安装工程 费	21212.00	22251.41	+1039.41	
二	其他费用	2136.00	1701.93	-434.07	
三	设备投资	-	1049.01	+1049.01	
四	预备费	1167.00	-	-1167.00	由于本项目建设 期较长, 预备费 1167.00 万元已经 使用, 主要用于建 安工程费用的增 加





五	合计	24515.00	25002.35	487.35	
---	----	----------	----------	--------	--

项目完成投资额明细详见下表 1-2:

表 1-2 项目完成投资额明细表

序号	项目名称	投资额 (万元)	备注
一	建筑安装工程投资	22251.41	
1	总包工程款	20350.21	
2	绿化工程	283.96	
3	绿化拆迁工程	85.20	
4	电扩容工程	382.50	
5	变电站安装工程	320.10	
6	排管、泵房等安装工程	357.39	
7	排管工程	108.00	
8	接水工程款	20.81	
9	出入口工程	45.96	
10	地上房屋拆除工程	56.99	
11	地下人防拆除工程	44.07	
12	人防拆除工程	4.56	
13	电线杆移位工程	2.10	
14	增加配电柜工程	3.56	
15	电线杆移位工程	7.45	
16	架空线移位工程	0.84	
17	分项计量工程	19.49	
18	环保工程	17.63	



19	教室灯光工程	25.18	
20	垃圾房工程	6.60	
21	区配电房及拉线迁移工程	5.36	
22	燃气管拆除工程	3.00	
23	下水道排污工程	33.88	
24	运动场地工程	31.26	
25	自来水配管工程	12.49	
26	临时围墙工程款	22.82	
二	<b>设备投资</b>	<b>1049.01</b>	
1	空调	985.77	
2	电梯	63.24	
三	<b>其他费用</b>	<b>1701.93</b>	
1	建设单位管理费	80.99	
2	土地征用及拆迁补偿费	41.03	
3	勘察设计费	580.93	
4	可行性研究费	17.00	
5	临时设施费	1.90	
6	存款利息收入	-3.67	
7	合同公证及工程质量监测费	819.74	
8	招投标费	90.84	
9	其他	73.17	
四	<b>合计</b>	<b>25002.35</b>	

### 3、资金来源

本项目建设资金来源为普陀区财政一般公共预算。

#### 4、资金拨付流程

具体资金拨付流程：（1）请款单位（施工单位、各服务单位）提交用款申请；（2）经普陀区财政局委派的财务监理审核后，提交建设单位普陀区教育基建管理中心进行审核，并提交普陀区教育局审批；（3）普陀区教育局审批后提交至普陀区财政局；（4）普陀区财政局直接将资金拨付到请款单位。具体拨付流程见下图。

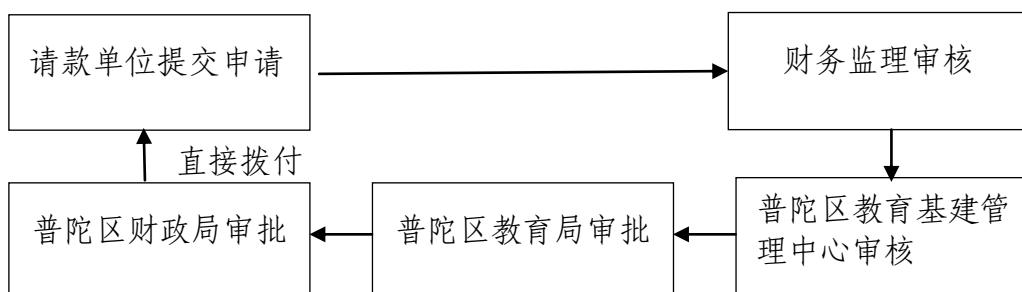


图 1-2 资金拨付流程图

#### （五）项目的组织及管理

##### 1、项目组织架构

项目在主管部门上海市普陀区教育局的领导监督下，上海市普陀区教育基建管理中心作为建设单位负责工程实施，上海现代建设设计集团工程建设咨询有限公司负责项目建设施工。具体的组织架构如下图所示：

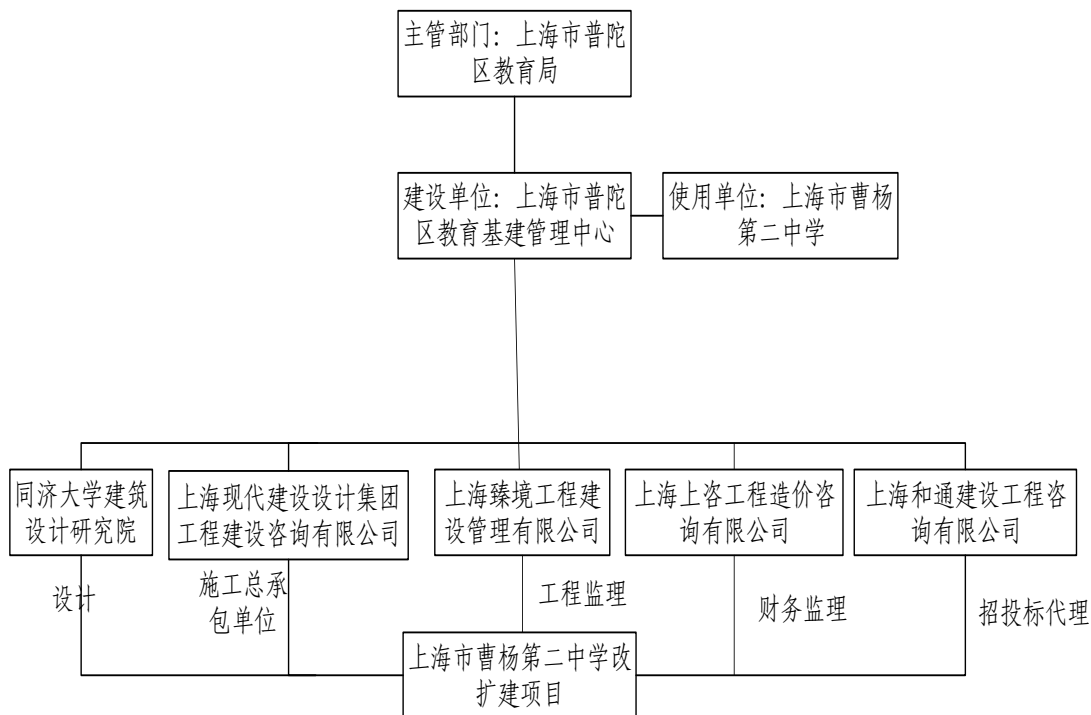


图 1-1 项目组织结构图

## 2、项目组织机构

项目涉及主要部门、单位职责一览表详见表 1-3:

表 1-3 项目涉及主要部门、单位职责一览表

单位性质	相关单位名称	主要职责
项目主管单位	上海市普陀区教育局	对项目建设进行指导与监督，委托具有相应资质的咨询机构进行项目技术和经济评估，并根据评估意见进行项目可研和初步设计审批，总体负责项目的监督管理。
项目单位	上海市普陀区教育基建管理中心	直接负责项目的建设管理工作；委托相应的设计单位、施工单位、监理单位等开展项目的具体建设实施工作。



单位性质	相关单位名称	主要职责
使用单位	上海市曹杨第二中学	使用已建设项目，不断提高该校教学水平。
设计单位	同济大学建筑设计研究院	按合同和规范要求提供设计文件图纸，负责本项目方案设计、初步设计、施工图设计。
工程监理单位	上海臻境工程建设管理有限公司	负责项目质量、进度、安全文明管理，对建设工程实行旁站监理，确保工程质量、工期、安全文明管理符合要求。
投资监理单位	上海上咨工程造价咨询有限公司	接受项目单位的委托，为项目提供资金监控、财务管理、投资控制。
招标代理单位	上海和通建设工程咨询有限公司	负责项目勘察、设计、施工、监理招标代理工作。
施工总承包单位	上海现代建设设计集团工程建设咨询有限公司	负责严格按照施工合同、设计图纸的要求施工，配合监理及监督人员把好工程项目质量关，确保工程按期完成。

### 3、项目管理流程

#### (1) 立项阶段

本项目属于审批制政府投资建设项目，项目获得了上海市发展改革委《关于上海市曹杨第二中学改扩建工程项目可行性研究报告的批复》（沪发改社〔2012〕082号）、上海市城乡建设和交通委员会《关于上海市曹杨二中改扩建工程初步设计的批复》（沪建交〔2012〕1214号）等各项批复。

#### (2) 报建和招标采购

在上海市普陀区教育局的领导下，上海市普陀区教育局基建管理中心委托上海臻诚建设管理咨询有限公司等招标代理机构按照招标投标法律法规开展了各项招标工作，通过公开招标确定勘察、设计、施工单位、工程监理等单位并按规定进行了报建。

### **(3) 实施阶段**

项目于2013年10月17日开工,项目参建单位设计、工程监理、施工总承包单位、投资监理单位等相互协作与监督,开展质量管理、工期管理、资源管理、投资管理、财务管理、安全文明管理、合同管理、变更签证管理等各项工作。

### **(4) 竣工阶段**

本项目于2016年7月31日竣工并交付使用单位,项目竣工结(决)算均已完成,目前尚未办理竣工验收备案。

### **(5) 建后管理**

项目竣工完成后交由曹杨二中校方使用管理。

### **(六) 项目利益相关方**

- 1、项目主管单位:上海市普陀区教育局
- 2、项目单位:上海市普陀区教育基建管理中心
- 3、使用单位:上海市曹杨第二中学
- 4、设计单位:同济大学建筑设计研究院
- 5、工程监理单位:上海臻境工程建设管理有限公司
- 6、投资监理单位:上海上咨工程造价咨询有限公司
- 7、招标代理单位:上海和通建设工程咨询有限公司
- 8、施工总承包单位:上海现代建设设计集团工程建设咨询有限公司
- 9、其他利益相关方:在校师生、家长

### **(七) 项目绩效目标**

本项目主要建设期为2013-2016年,当时对绩效目标申报尚未有明确的规定,预算单位尚未编制绩效目标表,根据可研批复和初步设

计批复等资料，并与预算单位沟通确认的绩效总目标和具体绩效目标如下：

### 1、绩效总目标

通过对曹杨二中的改扩建，解决办学规模无法满足需求的问题，形成普陀教育优势，满足人民群众对优质教育的需求，为师生提供充足的学习场地，改善校园教学条件和环境，有利于学生全面健康成长和学校的持续发展，教育质量再上一个台阶。

### 2、具体绩效目标

根据绩效总目标，细化的绩效目标表 1-3 所示：

表 1-3 绩效目标表

序号	绩效目标	绩效指标	目标值	备注 (目标值来源)
1	产出数量 目标	建筑面积计划完成率	100%	项目批复、工程量清单、合同文件等
2		生均用地面积和建筑面积达标率	100%	项目批复、工程量清单、合同文件等
3	产出时效 目标	项目完工及时性	在计划工期内完成	项目批复
4	产出质量 目标	项目验收合格率	一次性验收合格	验收规范要求
5		使用功能适用性	好	竣工图纸、实地调研访谈资料
6		施工安全事故发生次数	0次	普陀区建设项目相关管理要求
7	产出成本 目标	工程费用控制情况	不超过批复金额	概算批复、项目竣工结算报告等
8		工程建设其他费用控制情况	不超过批复金额	



序号	绩效目标	绩效指标	目标值	备注 (目标值来源)
9	社会效益目标	促进提高学校综合实力	明显提高	项目批复
10	社会效益目标	改善师生住宿条件	明显改善	项目批复要求
11		提高社会服务能力	明显提高	
12		有效解决停车位问题	有效解决	
13		投资综合效益	好	
14	影响力目标	能力建设及可持续影响	建立健全	建设要求
15	满意度目标	在校师生满意度	≥90%	建设要求



## 二、评价工作情况

### （一）评价目的和依据

#### 1、评价目的

通过本次绩效评价，全面了解上海市曹杨第二中学改扩建工程项目财政资金的使用合规性、项目管理状况及项目成本等方面，评价项目绩效目标完成情况，总结项目取得的成绩及存在问题，提高财政资金的使用质量与效率。

#### 2、评价依据

本次绩效评价遵循科学规范、公正公开的原则，评价依据包括项目业务文件和绩效评价管理文件。

##### （1）绩效评价管理文件

- 《项目支出绩效评价管理办法》（财预〔2020〕10号）
- 中共上海市委、上海市人民政府关于我市全面实施预算绩效管理意见的实施意见（沪委发〔2019〕12号）
- 《上海市预算绩效管理实施办法》（沪财绩〔2014〕22号）
- 《上海市财政项目支出预算绩效管理办法（试行）》（沪财绩〔2020〕6号）
- 《关于印发〈普陀区2019年全面实施预算绩效管理工作要点〉的通知》（普财〔2019〕14号）

##### （2）项目业务文件

- 《中华人民共和国招标投标法》、《中华人民共和国招标投标法实施条例》
- 《中华人民共和国政府采购法》、《中华人民共和国政府采购法实施条例》
- 《建设工程工程量清单计价规范》
- 《建设工程价款结算暂行办法》（财建〔2004〕369号）
- 建筑工程施工发包与承包计价管理办法（建设部令第16号）
- 《基本建设财务规则》（中华人民共和国财政部令第81号）
- 关于印发《基本建设项目建设成本管理规定》的通知（财建〔2016〕504号）
- 关于印发《基本建设项目竣工财务决算管理办法》的通知（财建〔2016〕503号）
- 《普通中小学校建设标准》（DG/TJ08-12-2004）

## （二）评价对象和范围

本项目评价对象：上海市曹杨第二中学改扩建工程项目。

评价范围：项目立项至项目竣工投入使用的全过程，绩效评价工作以项目产出、项目效益等评价为主线，对项目的绩效进行综合评价。

## （三）评价时段

项目评价时段为2010年4月至2020年4月。

## （四）评价关注重点

围绕预算绩效管理，同时鉴于本项目的实际情况，项目评价关

注重点如下:

- 1、本项目为工程项目，同时围绕预算的绩效，评价关注建设投资金额的合理性；
- 2、本项目为改扩建项目，评价关注项目建设过程管理，尤其是质量管理、变更签证管理和安全管理；
- 3、鉴于本项目已经竣工并投入使用近四年，评价重点关注项目完成后产生的社会效益以及师生满意度情况。

### （五）评价方法

评价组结合评价关注重点，以实施效果为导向设计本项目绩效评价指标体系，通过调研、访谈、问卷、查阅资料，运用比较法、成本效益分析法、社会调查法、综合评分法等方法，对本项目开展绩效评价。

- 1、比较法：充分运用项目可行性研究报告及报告批复、项目初步设计及概算批复、其他相关工程等资料，分析项目投入、项目产出和项目效益是否实现预定的目标。
- 2、成本效益分析法：我们对项目进行综合的成本效益分析，以评价项目投资的经济性、效率性。
- 3、社会调查法：通过对项目单位相关负责人进行访谈，了解项目资金使用情况、组织管理情况、具体实施情况；开展问卷调查，了解各方对项目实施的满意程度。
- 4、综合评分法：主要是先分别按不同指标的评价标准对各评价指标进行评分，分析得失分原因，然后采用单项指标得分相加的方式求得总分，划分评价等级。

5、其他：评价过程中根据需求采用因素分析法等。

## （六）评价过程及步骤

### 1、评价小组组建

根据上海市曹杨第二中学改扩建工程项目的特点及本项目的实际情况组建强有力的绩效评价小组，内部加强沟通协调，必要时聘请相应的技术专家对项目进行指导。

### 2、项目资料收集

#### （1）项目单位各项管理制度文件

收集项目单位制定的有关项目立项、招标（采购）、质量、工期、投资、变更（签证）、档案管理、财务管理等各项管理制度文件，用以评价项目管理制度的健全性；

#### （2）项目建设实施各项资料

收集项目实施各项资料，包括上报的可行性研究报告、可行性研究报告批复、设计图纸资料、招标（采购）各项文件、合同文件、变更签证资料、合同竣工验收资料、工程监理工作成果文件、财务监理工作成果文件、施工总结报告等各项项目管理资料，用以评价项目管理制度执行；

#### （3）运行使用方面资料

收集项目建后运行使用等各项资料，用以评价项目运行管理的可持续性。

### 3、工作计划策划

评价小组在收集并梳理资料的基础上，听取各方意见，明确绩效评价工作重点，并初步确定绩效指标体系，编制《上海市曹杨第二中学改扩建工程项目绩效评价工作计划》。

#### 4、分析与评价

按照经普陀区财政局指导完善后的绩效评价工作计划，评价小组开展进一步资料收集与调研工作，使用的评价方法包括材料评估法和调研评估法。材料评估由评价小组根据项目单位提供的项目实施资料，对评价指标目标完成情况进行评价；调研评估是针对在材料评估中所发现的问题，由评价小组进行实地考察、调研，通过与项目单位负责人进行座谈，并对学校师生发放满意度调查问卷等方式获取社会公众满意度。

#### 5、评价报告编制

在对项目实施情况和项目所涉及的项目投入、项目过程管理、项目产出、项目效益等情况进行充分的调查分析、评价的基础上编制评价报告初稿并征询项目单位意见后提交，向委托单位提交《上海市曹杨第二中学改扩建工程项目绩效评价报告》(送审稿)，经委托单位组织专家评审后，我们将按照专家评审意见对报告进行修改与完善，形成正式的《上海市曹杨第二中学改扩建工程项目绩效评价报告》。

### 三、综合评价情况及评价结论

#### (一) 综合评价情况

**项目决策情况:** 项目立项依据充分,符合《普陀区教育事业改革与发展“十二五”规划》文件的要求,项目立项是加快普陀教育资源的布局调整,打造普陀教育品牌,形成普陀教育优势,满足人民群众对优质教育的需求。项目决策科学、合理。但是前期调研仍不够充分,项目建设过程中发生了较多的变更签证。

**项目过程情况:** 项目按照要求开展招标投标管理工作,基本做到了“应招尽招”,相应的财务管理制度、项目管理制度较为完善;项目建设过程中委托工程监理单位加强了质量管理,委托投资监理加强投资控制,但是二次装修工程未能开展相应的竞争比选;项目存在土建、设备分头管理及核算的情况;截至2020年5月31日,项目尚未获得竣工验收备案证书,证书办理不够及时。

**项目产出情况:** 项目按可研和初步设计批复完成了1幢建筑面积13814.3平方米的教学综合楼(其中主楼6层、辅楼2层)、1幢7113.3平方米的学生宿舍楼(其中南楼6层、北楼4层)、2幢共计70.8平方米的门卫、1幢建筑面积22178.8平方米的整体地下室,产出数量建筑面积完成率100%;项目原计划在900日历日完成建设任务,实际990日历日完成,产出时效略有滞后;项目实际完成总建筑面积43177.2平方米,实际完成建设投资25002.35万元,综合造价指标5791元/平方米,单位造价成本处于合理范围之内,项目投资经济性较高。但是由于项目工期较长,期间工、料、机价格不断调整,项目实际完成总投资仍然较原批复概算增加487.35万元。

**项目效益情况:** ①项目建成后很大程度上改善了曹杨二中的教学条件,充足的各项场地确保了教学的有效开展,曹杨二中从2017~2019三年高考,综招率均超80%,分别为82%、87%、83%,在同类学校中处于领先地位。同时充足的场地设施为曹杨二中开展各种竞赛辅导、社团活动、拓展课教学提供了便利,近三年来曹杨二中在数理化信息生物等学科竞赛屡获佳绩,获得市一等奖56人次,市二等奖114人次,市三等奖124人次,在创新大赛方面也有了新的突破,获得市一等奖9人次,市二等奖27人次,市三等奖21人次。国际理工课程(德语方向、意大利语方向、荷兰语方向、希伯来语方向、荷兰语方向)等拓展型课程取得丰硕成果,每届都有近百名学生能够到国际一流大学就读。②宿舍楼的改建使曹杨二中住宿条件得到了很大改善,有利于曹杨二中师资和生源的改良。近年来,吸引不少优秀青年来曹杨二中工作,近三年引进的硕士生博士生有47位,良好的住宿条件起到了“筑巢引凤”的作用。良好的住宿条件也是曹杨二中国际课程开展的保障,使全市各区慕名来曹杨二中就学的学生没有了后顾之忧,虽然曹杨二中不是全住宿制学校,但每届学生住宿占比为35%左右。③教学楼、小剧场、体育场、健身房等设施,不仅为曹杨二中工作提供了便利,同时也为社会服务,曹杨二中是标准化考场,每学年都要承接大量考务工作,有高考、等级考、合格考、公务员考试等,良好的环境和服务得到了市、区考试中心的认可。标准化的足球场使曹杨二中能够连续承办2018年、2019年两届国际青足赛,得到了市、区等各级领导的肯定。同时还为周边居民提供健身场地,为消防支队提供训练的场地。校方负责人、学生家长、学生均对项目的建设表示满意,社会满意度达到100%。



## (二) 评价结论

在委托方和项目主管部门、项目单位的支持与帮助下，经对项目全面梳理与深入分析，对各绩效指标进行综合评分，本项目绩效最终评分为 90.23 分，绩效评级为“优”，其中项目决策指标评分 13 分（权重分 15 分），得分率 86.67%；项目过程指标评分 26 分（权重分 30 分），得分率 86.67%；项目产出指标评分 23 分（权重分 25 分），得分率 92%；项目效益指标评分 28.23 分（权重分 30 分），得分率 94.1%。

表 3-1 项目绩效评分汇总表

指标	决策	过程	产出	效益	合计
满分值	15	30	25	30	100
得分	13	26	23	28.23	90.23
得分率	86.67%	86.67%	92%	94.1%	90.23%



## 四、绩效评价指标分析

### (一) 决策情况

项目决策指标合计 15.0 分，经评价实际得分 13.0 分，得分率 86.67%。

一级指标	二级指标	三级指标	权重分	评分值
A 决策 (15分)	A1 项目立项(6分)	A1.1 立项依据充分性	3	3
		A1.2 项目立项规范性	3	3
		A1.3 前期调研工作充分性	2	1
	A2 绩效目标(4分)	A2.2 绩效目标合理性	2	1
	A3 资金投入(5分)	A3.1 批复概算金额合理性	3	3
		A3.2 年度预算编制合理性	2	2
合计			15	13

#### A1.1 立项依据充分性

经评价，项目立项符合《普陀区教育事业改革与发展“十二五”规划》文件的要求，与市、区合理配置教育资源目标一致；项目立项与普陀区教育局职责范围一致，属于部门履职所需，项目立项是加快普陀教育资源的布局调整，打造普陀教育品牌，形成普陀教育优势，满足人民群众对优质教育的需求。项目立项依据充分，综上，该指标得分为 3.0 分（满分 3.0 分）。

#### A1.2 项目立项规范性

项目按照规定的建设办理各项证照，分别获得了项目建议书批复、项目可研批复、初步设计批复以及建设用地规划许可证、建设工程规划许可证、建设用地划拨决定书、建设用地批准书、建筑工程施工许可证等证照。项目按照规定的程序申请设立，所提交的文件、材料符合相关规定的要求；项目经过必要的可行性研究、专家论证、集体决策等，项目立项规范。综上，该指标得分为 3.0 分（满分 3.0 分）。

### **A1.3 项目前期调研工作充分性**

项目前期开展了各项调研，于 2010 年 4 月获得项目建议书批复、2012 年 5 月获得了可研批复，但是由于本项目建设条件较为复杂，前期调研仍不够充分，导致建设过程发生了较多的变更签证，以土建工程为例，土建技术核定单共有 55 份（基坑围护 19 份，地库（含人防）20 份、综合教学楼 6 份、宿舍楼 6 份、室外总体 4 份），土建签证单共有 62 份，变更签证总金额 2172.07 万元，占土建工程实际完成投资 17518.72 万元的 12.39%，较多的变更签证一定程度上影响了工程进度。综上，该指标得分为 1.0 分（满分 2.0 分）。

### **A2.1 绩效目标合理性**

本项目主要建设期为 2010-2017 年，当时尚未对绩效目标提出明确的要求，尚未编制绩效目标表，但是可研和初设批复中已明确项目的产出和效果相关目标，综上，该指标得分为 1.0 分（满分 2.0 分）。

### **A3.1 批复概算金额合理性**

经评价，项目概算编制、评审程序符合规范要求；概算工程费用的计取按照相关概算定额标准进行编制，概算各子目合理，无重大

的缺项、漏项；概算工程建设其它费用的计取均按照相关计费标准计费。该指标评分 3.0 分（满分 3.0 分）

### A3.2 年度预算编制合理性

经评价，项目年度预算上报金额由项目单位、投资监理共同编制上报；年度预算金额与项目实际进展相匹配；该指标得分为 2.0 分（满分 2.0 分）。

## （二）过程情况

项目过程指标合计 30.0 分，经评价实际得分 26.0 分，得分率 86.67%。

一级指标	二级指标	三级指标	权重分	评分值
B 过程 (30分)	B1 资金管理(5分)	B1.1 预算执行率	2	2
		B1.2 资金使用合规性	3	3
	B2 组织实施(25分)	B2.1 财务管理制度健全性	2	2
		B2.2 项目管理制度健全性	2	1.5
		B2.3 招标(采购)管理	3	3
		B2.4 合同管理	3	3
		B2.5 质量管理	3	3
		B2.6 工期管理	3	2
		B2.7 变更(签证)情况	2	1
		B2.8 竣工结(决)算规范性	3	2.5



		B2.9 竣工验收备案证书办理	2	1
		B2.10 档案管理情况	2	2
合计			<b>30</b>	<b>26</b>

### **B1.1 预算执行率**

本项目各年度预算执行率均为 100%，该指标评分 2.0 分（满分 2.0 分）。

### **B1.2 资金使用合规性**

根据审计报告，项目能遵守国家法律法规，项目资金使用符合国家财经法规和财务管理制度，预算资金使用依据充分、真实；资金拨付有完整的审批程序；项目资金按照招标文件及合同约定支付工程款，未发现有将资金用到其他用途，做到专款专用；项目资金在使用过程中不存在资金虚列，挪用，截留，挤占的情况。综上，该指标得分为 3.0 分（满分 3.0 分）

### **B2.1 财务管理制度健全性**

经评价，项目单位制定了《普陀区教育基建管理中心财务管理制度》，其中，财务岗位职责明确；付款审批流程合理；有关财务管理制度涉及银行账户管理，现金、票据管理，支出业务管理，会计核算等财务管理制度，财务管理制度较为完善。综上，该指标得分为 2.0 分（满分 2.0 分）。

### **B2.2 项目管理制度健全性**

经评价，项目单位制定了《普陀区教育基建管理中心内部管理制度和 workflow》、《上海市普陀区教育基建管理中心运行规则》，

并指出逐步完善《基建工作制度》、《建设工程质量管理制度》、《基建档案资料、合同管理制度》等管理制度，各项制度健全，可操作性强。但是根据上海沪中会计师事务所出具的《关于上海市曹杨第二中学改扩建工程项目基本建设工程竣工财务决算审核报告》（沪会中事（2017）基字第 1168 号）以及项目单位提供的财务明细帐，项目管理存在土建、设备分头核算、管理的情况，土建由普陀区教育基建中心进行管理、核算，设备由普陀区教育资产管理中心进行管理、核算，导致基建账核算内容不完整等情况。综上，该指标得分为 1.5 分（满分 2.0 分）。

### **B2.3 招标（采购）管理**

项目单位依据《中华人民共和国招标投标法》、《中华人民共和国招标投标法实施条例》等法律法规规定开展了勘察、设计、施工监理、施工总承包、财务监理、绿化工程、交通标志标线、用户变电站、管线监测工程共计九项招投标工作，招标过程规范，招投标资料完善，该指标得分为 3.0 分（满分 3.0 分）。

### **B2.4 合同管理**

本项目与各建设参与方均签订合同，项目签署的合同条款符合招标（采购）精神，合同明确具体建设内容、范围、质量标准等要素，项目合同各项主要文件条款基本完备，并能按合同约定加强项目管理。综上，该指标得分为 3.0 分（满分 3.0 分）。

### **B2.5 质量管理**

经评价，本项目委托上海臻境工程建设管理有限公司为监理单位，工程监理严格按照规定开展监理工作，及时发现问题并要求整改，

按时出具监理月报、监理工作总结等；各分部分项工程设备、材料及构件均按照规定委托进行检测，通过近 4 年的使用，项目使用单位对项目总体施工质量满意。综上，该指标得分为 3.0 分（满分 3.0 分）。

### **B2.6 工期管理**

项目按照施工组织设计采取了相应措施加强工期管理，但是合同工期 900 日历天，实际工期 990 日历天，采取的工期管理措施不够有效，未能有效加强工期控制。综上，该指标得分为 2.0 分（满分 3.0 分）。

### **B2.7 变更（签证）情况**

本项目建设条件较为复杂，且前期调研不够充分，发生了较多地变更（签证），以土建工程为例，土建技术核定单共有 55 份（基坑围护 19 份，地库（含人防）20 份、综合教学楼 6 份、宿舍楼 6 份、室外总体 4 份），土建签证单共有 62 份，变更签证总金额 2172.07 万元，占土建工程实际完成投资 17518.72 万元的 12.39%，另有安装工程变更（签证）金额 73.87 万元，合计变更签证金额 2245.94 万元，占实际完成建安和设备投资 23000.42 万元的 9.76%，该指标评分 1.0 分（满分 2.0 分）。

### **B2.8 竣工结（决）算规范性**

本项目自 2016 年 7 月 31 日进行竣工验收，施工总承包和各项专业分审价机构在 2017 年 1 月 12 日已出具结算审价报告，竣工决算审计机构于 2017 年 9 月 27 日已出具结算审价报告，结（决）算审计工作及时；但是根据竣工决算审计报告，曹杨二中项目的临时围墙工程委托了财务监理单位开展了结算审价工作，不符合普陀区审计局有

关审价工作统一由审计局委托的要求，该指标评分 2.5 分（满分 3.0 分）。

### B2.9 竣工验收备案证书办理

本项目自 2016 年 7 月 31 日进行竣工验收，但截至 2020 年 5 月 30 日，项目尚未获得竣工验收备案证书，该指标评分 1.0 分（满分 2.0 分）。

### B2.10 档案管理情况

项目前期立项资料、招投标资料、合同资料、监理月报、竣工质量评估资料、竣工财务决算审核资料等各项资料归档完备，该指标得分为 2.0 分（满分 2.0 分）。

## （三）产出情况

项目产出指标合计 25.0 分，经评价实际得分 23.0 分，得分率 92%。

一级指标	二级指标	三级指标	权重分	评分值
C 产出 (25 分)	C1 产出数量 (6 分)	C1.1 建筑面积计划完成率	3	3
		C1.2 生均用地面积和建筑面积达标率	3	3
	C2 产出时效 (3 分)	C2.1 项目完工及时性	3	2
	C3 产出质量 (10 分)	C3.1 项目验收合格率	3	3
		C3.2 使用功能适用性	5	5
		C3.3 施工安全事故发生次数	2	2
	C4 产出成本 (6 分)	C4.1 工程费用控制情况	4	3



		C4.2 工程建设其他费用控制情况	2	2
合计			25	23

### C1.1 建筑面积计划完成率

本项目初步设计批复总建筑面积 42745 平方米（其中地上建筑面积 20999 平方米，地下建筑面积 21746 平方米），实际完成建筑面积 43177.2 平方米（其中地下部分建筑面积 22178.8m<sup>2</sup>，地上建筑面积 20998.4m<sup>2</sup>），建筑面积计划完成率=43177.2/42745=100.94%，该指标评分 3.0 分（满分 3.0 分）。

### C1.2 生均用地面积和建筑面积达标率

本项目建成后，曹杨二中总用地面积 61803 平方米，总建筑面积项目 54390.3 平方米（保留建筑面积 33391.9 平方米，本项目新建地上建筑面积 20998.3 平方米），按 48 班，每班 50 人计，学生人数为 2400 人，生均用地面积 25.75 平方米，超过上海市工程建设规范《普通中小学校建设标准》（DG/TJ08-12-2004）生均用地面积标准（19.56 平方米），生均建筑面积 22.66 平方米，超过上海市工程建设规范《普通中小学校建设标准》（DG/TJ08-12-2004）生均建筑面积标准（8.82 平方米），生均用地面积和建筑面积达标率 100%，该指标评分 3.0 分（满分 3.0 分）。

### C2.1 项目完工及时性

本项目计划于 2013 年 4 月 28 日开工，计划于 2015 年 10 月 14 日竣工；实际于 2013 年 10 月 17 日开工，于 2016 年 7 月 31 日竣工。项目未能在预定工期内完成，而且整个项目建设 2010 年就已获得项



目建议书批复，至 2020 年 5 月 30 日尚未办理竣工验收备案证书，项目完工及时性明显不足，综上该指标得分为 2.0 分（满分 3.0 分）。

### **C3.1 项目验收合格率**

经评价，本项目工程一次性通过竣工验收，并且荣获 2015 年度普陀区文明工地，教学综合楼荣获 2015 年度普陀区优质结构，项目竣工验收后至今已使用接近 4 年，工程质量良好，校方、师生均表示满意。综上，该指标得分为 3.0 分（满分 3.0 分）。

### **C3.2 使用功能适用性**

经满意度调研，本项目教学综合楼建设了物理、化学、生物实验室、普通教室、阅览室、活动中心等，并建设学生宿舍楼和运动场，项目建筑、结构、室内装修、给排水、消防、强电、空调等各项使用功能适用性好，为曹杨二中学校的发展提供了良好的硬件条件，校方、师生均表示满意，该指标评分 5.0 分（满分 5.0 分）。

### **C3.3 施工安全事故发生次数**

经评价，本项目施工过程中从未发生施工安全事故，该指标得分为 2.0 分（满分 2.0 分）。

### **C4.1 工程费用控制情况**

本项目批复设计概算总投资 24515 万元，项目实际完成概算总投资 25002.35 万元，超过批复概算总投资 487.35 万元，超概率为 1.98%，主要超概原因：①设备超支 406.79 万元，其中空调概算 591 万元（单位地上建筑面积空调造价指标 281 元/平方米），实际支出 985.77 万元（单位地上建筑面积空调造价指标 469 元/平方米），超过概算 394.77 万元；主要原因原批复空调概算金额和造价指标较实际市场价格偏低；

电梯概算 51.22 万元，实际支出 63.24 万元，超过概算 12.02 万元；  
 ②土建部分(扣除了待摊投资、基本预备费的结余)超支 80.56 万元，主要为总包工程款的超支，主要原因是项目初步概算批复至见建设完成周期较长，人工、材料费用涨价等因素造成。该指标评分 3.0 分(满分 4.0 分)。

#### C4.2 工程建设其他费用控制情况

工程建设其他费用控制在经批准的费用范围且不超过相应的计费标准和市场价格水平，该指标评分 2.0 分(满分 2.0 分)。

#### (四) 效益情况

项目效益指标合计 30 分，经评价实际得分 28.23 分，得分率 94.1%。

一级指标	二级指标	三级指标	权重分	评分值
D 效益 (30分)	D1 实施效益(20分)	D1.1 促进提高学校综合实力	4	4
		D1.2 改善师生住宿条件	3	3
		D1.3 提高社会服务能力	3	3
		D1.4 有效解决停车位问题	2	2
		D1.5 投资综合效益	4	4
		D1.6 能力建设及可持续影响	4	4
	D2 满意度(10分)	D2.1 在校师生满意度	10	8.23



合计	30	28.23
----	----	-------

### D1.1 促进提高学校综合实力

根据调研，本项目新建教学综合楼（设置了普通教室、物理实验室、物理创新实验室、化学实验室、化学奥赛室、生物实验室、计算机室、图书馆、阅览室、综合活动中心等）、宿舍楼的建成和投入使用，很大程度上促进提高曹杨二中综合实力，主要体现在以下几个方面：

1、充足的场地，保障了曹杨二中的教学秩序，确保了教学的有效开展。

2、教学综合楼的投入使用，①使得曹杨二中的高三年级有了相对独立的教学楼，提高了高三教学的质量。②新高考开始后，加三学科需要大量教室进行走班教学，充足的教室在硬件上确保了曹杨二中能够进行大胆尝试，满足学生对选科的要求，曹杨二中从2017~2019三年高考，综招率均超80%，分别为82%、87%、83%，在同类学校中处于领先地位。③充足的场地设施为曹杨二中开展各种竞赛辅导、社团活动、拓展课教学提供了便利。近三年来曹杨二中在数理化信息生物等学科竞赛屡获佳绩，获得市一等奖56人次，市二等奖114人次，市三等奖124人次。另外，2018届孙宇辰同学获得全国物理奥赛银牌的佳绩，被北京大学录取。④在创新大赛方面也有了新的突破，获得市一等奖9人次，市二等奖27人次，市三等奖21人次。国际理工课程（德语方向、意大利语方向、荷兰语方向、希伯来语方向、荷兰语方向）等拓展型课程取得丰硕成果，每届都有近百名学生能够到

国际一流大学就读。⑤小剧场使每届高三学子有了自己的地方进行毕业典礼，留下了美好的回忆。

综上，该指标评分为 4.0 分（满分 4.0 分）。

### **D1.2 改善师生住宿条件**

根据调研，宿舍楼的改建使曹杨二中的住宿条件得到了很大改善，有利于曹杨二中师资和生源的改良。主要体现在以下几个方面：

1、近年来，吸引不少优秀青年来曹杨二中工作，近三年引进的硕士生博士生有 47 位，良好的住宿条件起到了“筑巢引凤”的作用。

2、良好的住宿条件也是曹杨二中国际课程开展的保障，使全市各区慕名来曹杨二中就学的学生没有了后顾之忧，虽然曹杨二中不是全住宿制学校，但每届学生住宿占比为 35%左右。

综上，该指标评分为 3.0 分（满分 3.0 分）。

### **D1.3 提高社会服务能力**

根据调研，教学楼、小剧场、体育场、健身房等设施，不仅为曹杨二中的各项工作提供了便利，还为社会服务，产生了较好的社会效益，主要体现在以下几个方面

1、曹杨是标准化考场，每学年都要承接大量考务工作，有高考、等级考、合格考、公务员考试等，良好的环境和服务得到了市、区考试中心的认可。

2、小剧场每学期还承担了大量的社区会务工作。

3、标准化的足球场和较好的住宿条件使曹杨能够连续承办 18 年、19 年两届国际青足赛，得到了市、区等各级领导的肯定。



4、曹杨二中还为周边居民提供健身场地，为消防支队提供训练的场地。



5、曹杨二中近年多次举办国际、全国、市级展示活动、会议等。

综上，该指标评分为 3.0 分（满分 3.0 分）。

#### D1.4 有效解决停车位问题

项目批复建设地下建筑面积 21746 平方米，配置 428 个地下小型客车泊位（含 158 个机械式泊位），基地项目建成投入使用后，本学校及毗邻的普陀区中心医院停车位问题得到有效解决，该指标评分为 2 分（满分 2 分）。

#### D1.5 投资综合效益

项目实际完成总建筑面积 43177.2 平方米，实际完成建设投资 25002.35 万元，综合造价指标 5791 元/平方米，单位造价成本处于合理范围之内，项目的建设很大程度上促进加快区域教育资源布局调整，满足居民对优质教育资源的需求，提升普陀区教育发展水平，项目投资-综合效益非常好，该指标评分为 4.0 分（满分 4.0 分）。

### **D1.6 能力建设及可持续影响**

经评价，项目单位建立了相关机制，建设过程中校方相关负责人积极有效参与了建设管理；竣工后项目单位及时办理了后续管护交接手续，使用单位曹杨二中制定了《曹杨二中校舍维护管理制度》，制度中明确责任分工，落实了建后管护人员，并坚持设备日常维修、一月一查制度等长效管护机制。综上该指标得分为 4.0 分（满分 4.0 分）。

### **D2.1 在校师生满意度**

本次绩效评价开展了针对学生和家长的满意度调研，发放问卷和回收问卷 90 份，受访者综合满意度 82.3%，该指标评分 8.23 分（满分 10.0 分）。

## **五、主要经验及做法、存在的问题及原因分析**

### **(一) 主要经验及做法**

#### **1、项目使用单位参与程度较高，做到建设与使用的全过程衔接**

项目建设单位与使用单位加强了沟通协调，项目使用单位相关负责人从项目建议书、可行性研究报告、项目设计方案到项目施工图、系统选择、设备选型等项目建成后的使用功能影响较大的各环节全面参与，建设单位充分听取使用单位的意见，尤其是在平面布局、专业系统或设备选用方面，做到项目建设与使用的全过程衔接，提高建筑的使用功能，项目建设获得各方好评。

#### **2、项目单位高度重视本项目的建设，切实加强质量和安全控制**

项目在施工过程中，切实加强质量和安全控制，本工程建设地下二层，基坑开挖总土方量约 12 万立方米，而且项目主要施工期间，周边曹杨二中其它校舍也在同步进行加固、大修等，围护施工、材料堆放、挖土车辆进出、设备的安全均带来较大挑战，项目单位高度重视本项目的建设，项目参建各方群策群力，事先做好各项图纸交底工作，发现问题及时解决；过程中项目建设单位委派经验丰富的管理人员全身心投入工作，加强与各方的沟通协调；关键工序施工时与施工监理人员工程同时进行旁站监督，对不符合质量要求的施工内容及时要求施工单位进行整改。项目建设单位相关负责人经常到现场及时解决项目建设过程中存在的各项问题，确保项目建设的顺利进行。

### **(二) 存在的问题及原因分析**

**1、前期社会稳定风险分析和防范工作略显不足，导致工期进度滞后**

本项目计划于 2013 年 4 月 28 日开工，计划于 2015 年 10 月 14 日竣工；实际于 2013 年 10 月 17 日开工，于 2016 年 7 月 31 日竣工，工期进度滞后，造成工期进度滞后的主要原因是本项目建设地下室 2 层，基坑开挖深度超过 10 米，且距离周边居民房屋较近，前期社会稳定风险分析和防范工作略显不足，建设过程中居民反映强烈，暂停施工半年，造成工期进度滞后。

## **2、实际完成投资略超过批复设计概算金额**

本项目上海市发展和改革委员会可研批复估算总投资 24598.00 万元，上海市城乡建设和交通委员会批复设计概算总投资 24515 万元（未进行概算调整），项目实际完成投资 25002.35 万元（审计结果），超过批复概算总投资 487.35 万元，超概率为 1.98%，主要超概原因：①设备超支 406.79 万元，其中空调概算 591 万元（单位地上建筑面积空调造价指标 281 元/平方米），实际支出 985.77 万元（单位地上建筑面积空调造价指标 469 元/平方米），超过概算 394.77 万元；主要原因原批复空调概算金额和造价指标较实际市场价格偏低；电梯概算 51.22 万元，实际支出 63.24 万元，超过概算 12.02 万元；②土建部分（扣除了待摊投资、基本预备费的结余）超支 80.56 万元，主要为总包工程款的超支，主要原因是项目初步概算批复至项目建设完成周期较长，人工、材料费用涨价等因素造成。

## **3、项目存在土建、设备分头管理及核算的情况，导致基建账核算内容不完整，未包含设备部分**

普陀区教育局在管理上实现分头管理，基建（土建）由基建管理中心进行管理，设备采购由资产管理中心进行管理。曹杨二中改扩建项目的该种包含了部分的设备（作为建设项目不可分割的部分），但由



于分头管理的原因，基建账只核算基建中心的土建部分，对于概算中包含的设备部分如空调、电梯未包括在内，导致基建账核算内容不完整。

#### **4、竣工验收备案工作办理滞后**

本项目自 2016 年 7 月 31 日进行竣工验收，但截至 2020 年 5 月 30 日，项目尚未获得竣工验收备案证书，竣工验收备案工作办理滞后。

## **六、有关建议**

### **1、进一步重视社会稳定风险分析和防范工作，确保项目如期顺利竣工**

建议项目单位在以后类似项目进一步重视社会稳定风险分析和防范工作，对周边社会环境的影响因素综合分析，秉承以人为本的宗旨，力求从源头上预防和减少社会矛盾，认真分析评判项目主要风险因素及程度等级，做好风险防范、化解和处置措施各项工作，确保项目如期顺利竣工。

### **2、进一步加强概算执行和投资控制管理**

建议在以后的工程项目中，严格按照批复的初步设计和概算组织建设，参考市、区财务监理相关管理办法的要求，切实并发挥财务（投资）监理作用，由财政部门直接委托财务（投资）监理加强全过程资金监控、财务管理和投资控制，确保投资控制目标实现。

### **3、按照批复概算范围的全口径进行财务核算，进一步提高财务核算规范性**

建议项目单位做好与资产管理中心的工作衔接，以确保基建账目按照批复概算的范围全口径核算，全面反映基建项目的实际支出。

### **4、加强竣工验收落实工作，确保国有资产规范移交**

建议项目单位加强竣工验收落实工作，积极与各相关职能部门协调，确保国有资产规范移交。在以后的建设项目中，建设单位需事先充分掌握各项验收条件和要求，主动控制、规范管理，并将各项要求在立项、设计、施工阶段加以落实，以确保竣工验收各项工作的顺利开展。

## 5、其它建议

(1) 建议项目单位在以后项目申报时，应完善政府投资项目绩效目标申报表的编制，做到绩效目标明确、合理、可行，加强预算绩效管理。

(2) 建议校园内能多栽植些树木，更进一步美化校园。