

政策解读



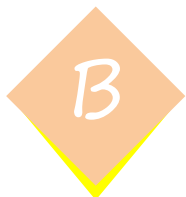
政策解读

适老化改造的补贴人群

在纳入试点的街道范围内，60周岁及以上的老年人均可申请对本人的长期居所进行适老化改造，**申请改造的房屋需是本人或直系亲属拥有产权或长期居住权（有一定年限的存续期，且须征得产权人同意），房屋地址在试点街道辖区内。**试点街道内的沪籍老人，属于下列人群范围的给予补贴：



本市养老服务补贴对象：低保对象可享改造费用受全额补贴；低收入可享受80%补贴；低于企业平均养老金（80岁以上），可享受50%补贴；补贴金额最高3000元。



统一照护等级评估2级以上且选择居家养老的老年人：可享受40%补贴，补贴金额最高3000元。



经街镇认定的无子女、独居、纯老老年家庭：可享受40%补贴，补贴金额最高3000元。

3年内已开展过“低保困难老年人家庭适老化改造项目”的不纳入此次补贴范围。



补贴金额如何计算

案例1

赵奶奶为照护等级2级，可享受40%补贴比例，最高不超过3000元。家中改造费用为1万元，补贴最高3000元，自己需支付其余7000元。



案例2

钱爷爷也是照护等级2级，可享受40%补贴比例，最高不超过3000元。家中改造费用为5000元，补贴比例40%，补贴2000元，自己需支付其余3000元。



补贴有比例限制也有最高金额限制，B、C类人群要用足3000元补贴，则总改造金额不低于7500元。

补贴条件不叠加，同时符合多项条件的，取高不取低。

补贴只能用于支付平台提供的产品清单内改造产生的费用，不兑换现金，不设找零。



改造内容



改造内容

“通知”文件明确，主要改造就是以三种产品包的形式提供服务：

1

基础产品服务包（以产品为主，简单安装，在提供的清单内挑选配置）

主要是满足老年人家庭基本适老化需求，包括根据肢体支撑，地面防滑、防灾应急装置等老年辅助与防护产品。

2

专项产品服务包（解决关键的局部问题，如浴缸改淋浴，短周期施工）

主要是针对试点中反映出来的普遍存在的浴缸洗浴不便且不安全的问题，提供“浴改淋”标准化套餐服务，包括浴缸拆除、防滑处理、淋浴及助浴设备等。

3

个性化产品服务包（如卫生间、厨房、全屋的整体改造，需要一定施工周期）

主要是满足个性化居住环境要求，提供智能家居类、健康监测类产品及服务，以及厨房或卫生间整体改造或全屋适老化施工改造服务。



改造内容

1

基础产品服务包

¥3000元 12选6 根据需求自由组合
安装到位快捷简单

可根据自身需求从A类产品中选择2样，
从B类产品中选择1样，
从C类产品中选择3样，组合成套餐。

A类产品

(可从以下产品中任选2种)

1

固定可折叠淋浴凳

功能：可坐可洗浴，更省力，也方便
护理人员照护；可折叠，部分机型
带按摩。



B类产品

(可从以下产品中任选1种)

1

适老智能马桶盖

功能：按摩清洗，缓解便秘，如厕方便；坐圈加热，提升冬天
如厕的安全性及舒适性。

材质/型号：分体式，储热式，多重清洗模式。



2

地面防滑处理

功能：瓷砖地面非常湿滑，发生摔倒的风险很大，防滑处理在
原有瓷砖表面进行防滑剂的喷涂，有效增加瓷砖表面的摩擦
系数，方便快捷，不影响美观。

服务说明：釉面砖、抛光砖、玻化砖都适用，喷涂之前需要对
瓷砖表面进行深度清洁、干燥。产品仅适用于湿滑情况，干滑
情况不适用。

(产品包内施工面积不超过10平米，若需增加面积费用另计)



(可从以下产品中任选3种)

C类产品

1

燃气报警器

功能：遇到燃气泄漏时及时报
警提醒，避免伤害扩大。

材质/型号：报警浓度10%LEL，
无线射频传输。



2

无线声光门铃

功能：对于听力或视力较
弱的老人给予灯光闪烁和
声音提醒。

材质/型号：即插即用。



3

防滑垫

功能：用于淋浴间或其他容易滑倒
的地面，增加摩擦，降低滑倒风险。

材质/型号：凸纹表面，带疏气排水
细孔，防滑处理。



4

智能感应灯

功能：人来即亮，人走即灭，半夜起夜不用摸黑，
降低绊倒、磕碰的风险，灯光柔和，直视不刺眼。

材质/型号：

智能感应，0秒亮
灯，无需手动；免
打孔安装，电池供
电，低功耗。



5

烟雾报警器

功能：对厨房内的烟雾浓度进行监测，有火
灾危险时进行声光报警提醒。

材质/型号：阻燃外壳，
无布线或连接网络。



*以上为示意图，仅供参考，以实物为准。



改造内容



专项产品服务包

¥9900元 “麻烦”变“享受”

采用干法工艺，施工周期短，生活影响小

(套餐施工面积1.5m²内,参考施工周期10天)



套餐包含以下内容：

- 1 旧浴缸拆除工程(含拆除垃圾装袋清运到物业指定地点,不含垃圾外运)
- 2 淋浴区地面及局部墙面找平
- 3 淋浴区地面及墙面防水
- 4 淋浴区地面PVC铺贴(干法工艺,保暖防滑环保材料)
- 5 淋浴区墙面铺贴快装板材(干法工艺,铺贴高度从地面起不超过2.4米)
- 6 长条形快排地漏(需视现场情况决定是否可使用)
- 7 除臭淋浴地漏
- 8 浴缸处水管移位
- 9 淋浴花洒
- 10 浴帘安装(含浴帘、浴帘杆)
- 11 角型双层置物架(太空铝)
- 12 浴巾架(太空铝)
- 13 淋浴间L形或T形扶手
- 14 可上翻淋浴凳
- 15 材料运输搬运费(若无电梯,4楼及以上需增加部分楼层费)
- 16 施工区域粗保洁及成品保护

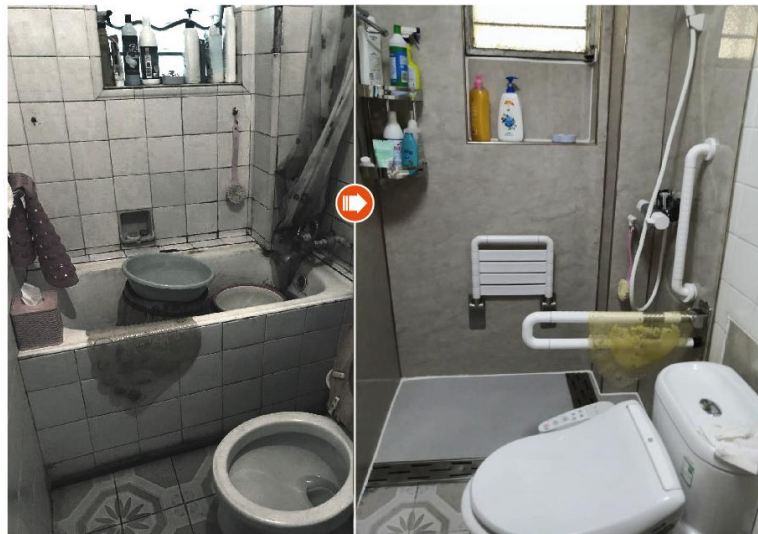
※特别说明：

- 1、改造施工过程中,如遇老旧镀锌水管影响后期使用,需要对整体水管进行更换的,价格另计。
- 2、推荐采用干法工艺施工,若需湿法工艺,则淋浴区瓷砖需整体更换,不提供补砖服务,施工周期更长。

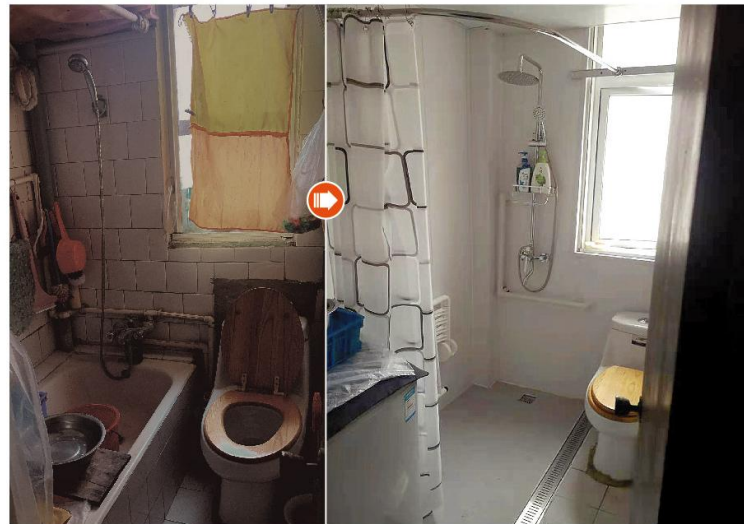


改造内容

“浴改淋”改造实际案例



○ 首批试点街道毛阿姨家改造前后照片



○ 首批试点街道杨伯伯家改造前后照片



改造内容

3

个性化定制改造

如全屋或者卫生间、厨房的整体改造，由老人跟服务商具体协商改造内容，制定适老化的设计方案。适合有一定预算的老年家庭，施工周期也相对较长。

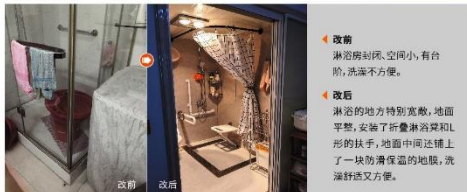
卫生间整体改造案例



- ◀ 改前
卫生间门洞狭窄。
- ◀ 改后
门被扩大，换成三联移门，进出宽敞。



- 改前 ▶
台盆太大浪费空间，门被洗衣机挡着不能完全打开。
- 改后 ▶
台盆换成了带隐形扶手的适老化台盆，下方镂空，撑扶手站着或坐轮椅操作都很方便，洗衣机也有合适位置。

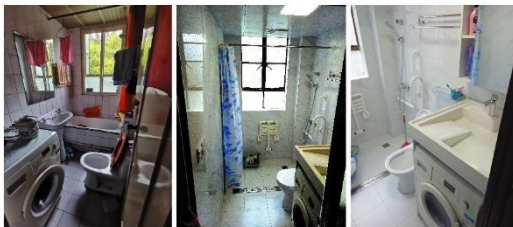


- ◀ 改前
淋浴间封闭、空间小，有台阶，洗澡不方便。
- ◀ 改后
淋浴的地方特别宽敞，地面平整，安装了折叠淋浴凳和L形的扶手，地面中间还铺上了一块防滑保温的地膜，洗澡舒适又方便。

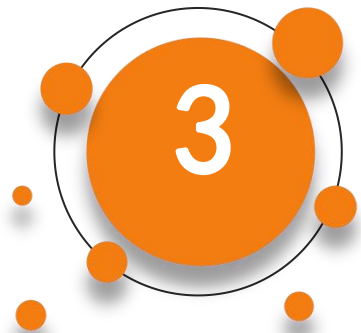
厨卫整体改造案例



- ◀ 改前
厨房较为陈旧、杂乱。
- ▶ 改后
厨房焕然一新，明亮温馨。



- ◀ 改前
卫生间布局混乱，通道狭窄，容易磕碰；浴缸洗澡不方便。
- ▶ 改后
洗衣机与台盆一体，让出通道，空间宽敞、通畅，淋浴使用方便、舒适，整体干净美观，让人心情愉悦。



改造流程



改造流程

全流程一站式服务

“上海市居家环境适老化改造服务平台”按照“申请—评估—设计—施工—验收—结算—售后”的流程为老年居民家庭提供一站式改造服务。申请方便，流程简单清晰。

申请

提供2个申请通道：
1、上海市养老服务平台网站。
2、“上海市居家环境适老化改造服务平台”微信公众号。
老人若无法自行申请，可至居委，由居委代为线上申请。
申请后平台将申请数据同步给市民政进行补贴审核。

评估

政策评估通过市民政数据库比对与街道审核结合。
需求评估由平台组织相应的服务商，进行入户的需求评估，当场出评估表，后续出评估报告。

设计

根据评估结果制定改造方案与报价，与居民协商确认。

施工

施工服务商与居民签署安装合同或者装修合同，居民支付改造费用。施工商备货，进场施工（3万元以下一次性支付，3万元以上协商分批支付）。

验收

施工完成后，由申请人、服务商共同对改造内容进行确认。签署《验收确认单》。

结算

补贴部分由老人先行垫付，在验收完成后进行发放结算。
平台提供结算资料与结算清单，区民政和街道进行审核，完成后，将补贴部分打到老年人的敬老卡或社保卡。

售后

平台会监督施工方根据合同约定承担售后服务的责任。