

普陀区价格简报

第6期

普陀区发改委编

2018年1月5日

据对本区农贸市场和超市定点价格监测点单位的市场价格监测显示：相较三季度，四季度本区主副食品价格29涨6平23降，其中食用油价格出现上涨，猪牛羊肉价格涨跌互有，鸡蛋价格较三季度上涨，基围虾价格季节性上涨，蔬菜价格涨跌互有，水果价格3涨2跌。

如下图所示，第四季度主副食品加权平均价格呈现逐步上升的走势。



注：上图主副食品加权平均零售价格，按市成调队各主副食品品种权重系数计算而来

1、粳米价格平稳，切面价格微涨，食用油价格出现上涨。散装粳米零售均价为 500 克 2.5 元，10 千克袋装粳米零售均价为 53.27 元，散装富强粉零售均价为 500 克 2.9 元，环比持平。富强切面零售均价为 500 克 3.26 元，环比上涨 1.87%，5 升桶装一级压榨鲁花牌花生油零售价格为 149.88 元，环比上涨 0.29%，5 升桶装海狮牌大豆调和油零售价格为 47.57 元，环比上涨 2.97%，5 升金龙鱼牌大豆调和油价格为 48.71 元，环比上涨 11.98%。

2、猪牛羊肉价格涨跌互有。猪肋条肉（五花肉）、带皮后腿肉肋排平均零售价分别为 17.97 元、15.93 元和 27.62 元，环比下跌 1.8%、1.06%和 0.4%，猪精瘦肉平均零售价格为 18.28 元，环比微涨 0.05%。牛腱子肉和牛腩肉的平均零售价格为 40.34 元和 38.93 元，环比分别上涨 18.13%和 21.16%，羊肉平均零售价格为 34.81 元，环比上涨 5.48%，入冬后，市民对“温补”的牛羊肉需求量增大，一时造成了供应偏紧，从而造成牛羊肉价格的上涨。

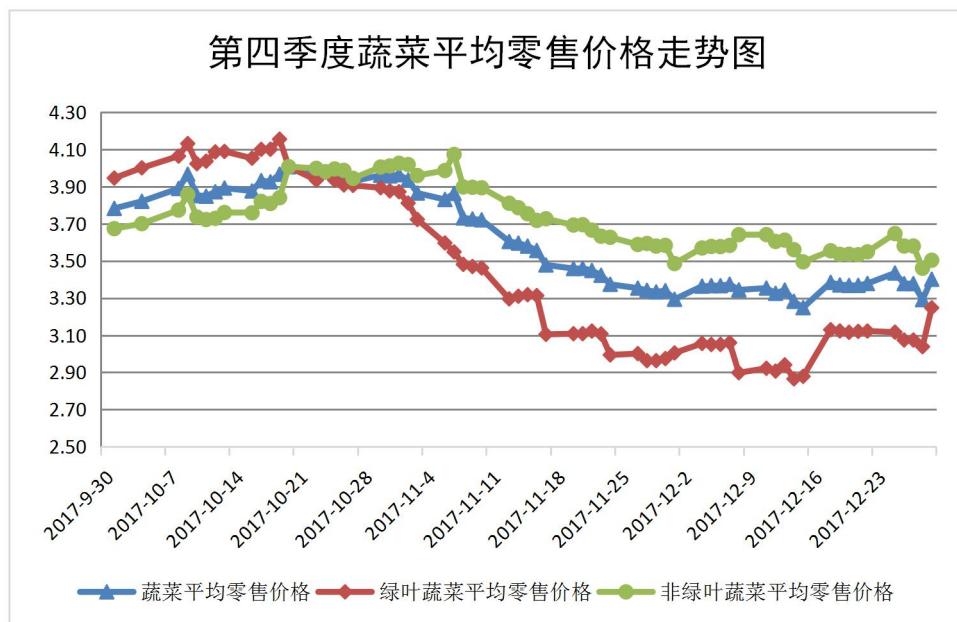
3、鱼类水产品价格小幅下跌，基围虾价格季节性上涨。带鱼、黄鱼、鲫鱼的平均零售价格为 17.15 元、19.24 元和 10.29 元，环比下跌 8.14%、6.42%和 2.46%，基围虾价格秋冬季出现季节性上涨，平均零售价格为 31.11 元，环比上涨 7.09%。

4、鸡蛋价格较三季度出现上涨，鸡肉价格微跌。鸡蛋平均零售价格为每 500 克 5.15 元，环比上涨 17.85%，鸡肉平均零售价格为每 500 克 10.99 元，环比微跌 1.35%。四季度鸡蛋价格呈现 10 月下旬开始震荡波动，12 月趋于稳定的走势，主要由于前期 8.9 月份鸡

蛋价格已补涨回年初水平，上半年价格低迷的情况有所缓解，而一般正常情况下，秋冬季鸡蛋价格波动不大，此外，12月上海天气虽有冷空气到来，但降温不明显，对鸡蛋生产和运输影响不大，故鸡蛋价格四季度呈现稳中波动的状况。

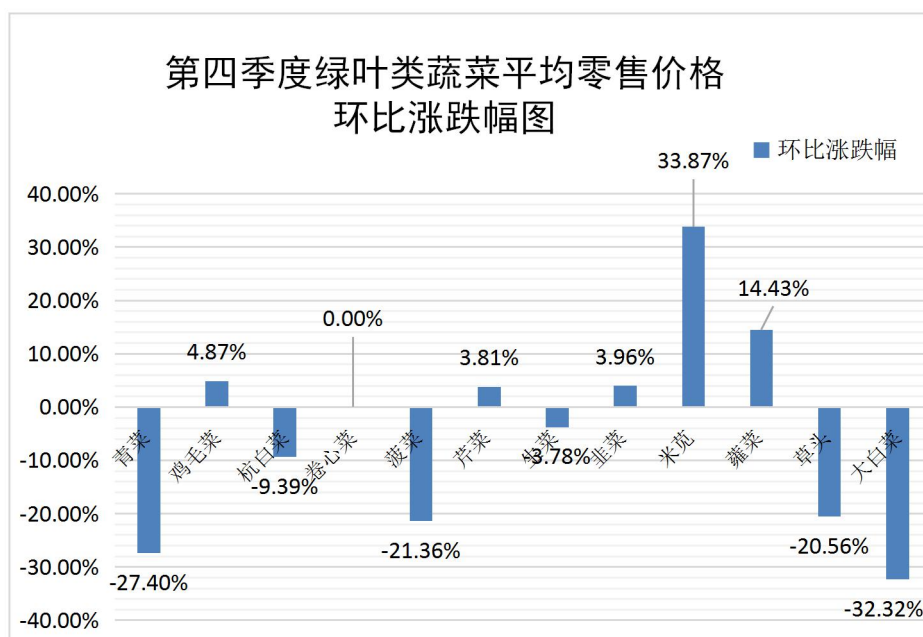


5、蔬菜价格 16 涨 1 平 14 跌，水果价格 3 涨 2 跌。四季度蔬菜平均零售价格走势呈现逐渐下跌趋势，11月下旬趋于稳定，12月中旬开始略有反弹。



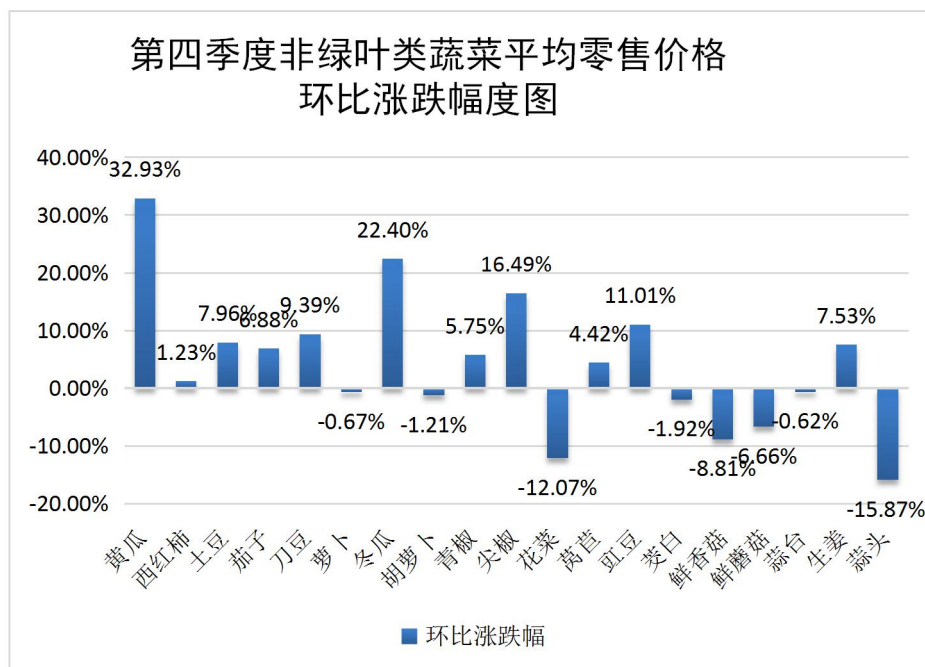
注：上图蔬菜（包括绿叶菜、非绿叶菜）平均零售价格，按市成调队蔬菜品种权重系数计算而来

四季度，我区绿叶蔬菜仅有 2 个品种价格上涨超过 10%，分别为米苋和蕹菜，平均零售价为每 500 克 4.98 元和 4.52 元，环比分别上涨 33.87%和 14.43%，绿叶类蔬菜价格下跌 20%以上的有青菜、菠菜、草头和大白菜，平均零售价格为 2.12 元、5.56 元、8.54 元和 1.34 元，环比下跌 27.4%、21.36%、20.56%和 32.32%。四季度正逢秋冬季转换，秋季上海极端天气较少，晴朗天气和十几度的气温非常适合蔬菜生长和采摘，市场供应量充足，故 11 月绿叶蔬菜价格下跌明显，12 月下旬开始，受元旦假期效应的影响，绿叶蔬菜价格小幅反弹。



非绿叶类蔬菜价格涨跌互现，环比上涨 20%以上的有黄瓜和冬瓜，平均零售价格分别为 3.27 元和 1.53 元，环比分别上涨 32.93%和 22.4%，环比下跌 10%以上的非绿叶类蔬菜仅有花菜，平均零售价格为 3.57 元，环比下跌 12.07%。其他蔬菜类中，蒜头平均零售价格为 7.74 元，环比下跌 15.87%，这主要是因为今年大蒜入库量充足，

供大于求的局面仍没有改变，四季度大蒜价格走势继续维持在较低水平。



本月我区监测的水果价格 3 涨 2 跌，橙子和香蕉的平均零售价格为 4.75 元和 3.39 元，环比下跌 4.43%和 13.08%，苹果和梨的平均零售价格为 4.98 元和 3.59 元，环比上涨 6.64%和 1.41%，西瓜平均零售价格为 3.57 元，环比上涨 96.15%，秋冬季西瓜上市量非常小，12 月我区仅 2 个监测点有西瓜在售，故四季度价格上涨明显。

上海市普陀区主副食品价格监测分析表

(2017 年第四季度)

下表中“/”表示监测点无该品种或为该品种为新增品种，无去年同期数据相对比

类别	品种	规格等级	单位	零售均价	环比 (%)	同比 (%)
一、粮食	粳米	特二散装	500 克	2.50	0.00%	0.00%
	粳米	10KG 袋装	袋	53.27	0.00%	0.00%
	面粉	散装富强粉	500 克	2.90	0.00%	0.00%
	切面		500 克	3.26	1.87%	5.84%
二、食油	花生油(鲁花)	桶装一级压榨	5 升	149.88	0.29%	4.67%
	大豆油(金龙鱼 AE)	桶装一级浸出	5 升	0.00	-100.00%	-100.00%
	大豆调和油(海狮)	桶装	5 升	47.57	2.97%	6.71%
	大豆调和油(金龙鱼)	桶装	5 升	48.71	11.98%	12.08%
	大豆调和油(福临门)	桶装	5 升	36.22	/	/
三、肉蛋	鲜猪肉	精瘦肉	500 克	18.28	0.05%	-0.65%
	鲜猪肉	肋条肉(五花肉)	500 克	17.97	-1.80%	0.96%
	鲜猪肉	带皮后腿肉	500 克	15.93	-1.06%	-0.25%
	鲜猪肉	肋排	500 克	27.62	-0.40%	0.22%
	鲜牛肉	腱子肉	500 克	40.34	18.13%	16.12%
	鲜牛肉	牛腩	500 克	38.93	21.16%	25.46%
	鲜羊肉	新鲜带骨	500 克	34.81	5.48%	22.05%
	鸡肉	开膛白条鸡(鸡场鸡)	500 克	10.99	-1.35%	-5.42%
	鸡蛋	新鲜完整(普通鸡蛋)	500 克	5.15	17.85%	18.66%
四、水产品	带鱼	冻 250 克左右一条	500 克	17.15	-8.14%	3.81%
	黄鱼	冻 500 克左右一条	500 克	19.24	-6.42%	-2.53%
	草鱼	活 1000 克左右一条	500 克	9.50	0.00%	5.20%
	花鲢鱼	活 1500 克左右一条(胖头鱼)	500 克	9.25	0.00%	5.71%
	鲫鱼	活 350 克左右一条	500 克	10.29	-2.46%	-8.37%
	基围虾	活 30-40 只/500 克	500 克	31.11	7.09%	-1.14%

类别	品种	规格等级	单位	零售均价	环比(%)	同比(%)
五、蔬菜	青菜	新鲜一级	500克	2.12	-27.40%	-29.10%
	鸡毛菜	新鲜一级	500克	4.52	4.87%	-6.03%
	杭白菜	新鲜一级	500克	3.28	-9.39%	-5.48%
	卷心菜	新鲜一级	500克	1.76	0.00%	-30.16%
	菠菜	新鲜一级	500克	5.56	-21.36%	-23.63%
	芹菜	新鲜一级	500克	3.54	3.81%	-21.33%
	生菜	新鲜一级	500克	4.33	-3.78%	-6.28%
	韭菜	新鲜一级	500克	3.41	3.96%	-20.70%
	米苋	新鲜一级	500克	4.98	33.87%	2.47%
	蕹菜	新鲜一级	500克	4.52	14.43%	6.60%
	草头	新鲜一级	500克	8.54	-20.56%	-14.60%
	大白菜	新鲜一级	500克	1.34	-32.32%	-22.99%
	黄瓜	新鲜一级	500克	3.27	32.93%	-6.03%
	西红柿	新鲜一级	500克	3.30	1.23%	-17.91%
	土豆	新鲜一级	500克	2.17	7.96%	-13.55%
	茄子	新鲜一级	500克	4.35	6.88%	-0.91%
	刀豆	新鲜一级	500克	5.59	9.39%	-11.41%
	萝卜	新鲜一级	500克	1.49	-0.67%	-25.87%
	冬瓜	新鲜一级	500克	1.53	22.40%	6.99%
	胡萝卜	新鲜一级	500克	2.45	-1.21%	-8.24%
	青椒	新鲜一级	500克	4.23	5.75%	-1.17%
	尖椒	新鲜一级	500克	4.31	16.49%	1.65%
	花菜	新鲜一级	500克	3.57	-12.07%	-30.95%
	茼蒿	新鲜一级	500克	3.07	4.42%	-7.25%
	豇豆	新鲜一级	500克	4.74	11.01%	-6.14%
	茭白	新鲜一级	500克	5.12	-1.92%	-3.94%
	鲜香菇	新鲜一级	500克	12.52	-8.81%	-3.25%
鲜蘑菇	新鲜一级	500克	11.08	-6.66%	-1.77%	
蒜苔	新鲜一级	500克	6.37	-0.62%	-9.77%	
生姜	新鲜一级	500克	6.57	7.53%	/	
蒜头	新鲜一级	500克	7.74	-15.87%	/	
六、水果	橙子	国产 一级	500克	4.75	-4.43%	-10.38%
	苹果	红富士 一级	500克	4.98	6.64%	-5.50%
	香蕉	国产 一级	500克	3.39	-13.08%	-15.04%
	梨	鸭梨 一级	500克	3.59	1.41%	7.16%
	西瓜	普通西瓜	500克	3.57	96.15%	60.81%